



PROGRAMME DE BOURSES DE LEADERSHIP ET DÉVELOPPEMENT DURABLE

Cérémonie de remise des bourses
2017
Huitième édition



UNIVERSITÉ
LAVAL

Leadership sportif Leadership humaine

Leadersh

LEADERSHIP SCIENTIFIQUE

Leadership social Leadership environnemental

Leadership artistique

Leadership humaine

LEADERSHIP SPORTIF

Leadership environnemental

LEADERSHIP ARTISTIQUE social

LEADERSHIP HUMANITAIRE

Leadership sportif

Leadership social Leadership humaine

Leadership sportif

Leadership sportif

Leadership scientifique

Leadership entrepreneurial

Leadership environnemental

Leadership sportif

LEADERSHIP ARTISTIQUE

LEADERSHIP SPORTIF

Leadership social

LEADERSHIP SCIENTIFIQUE

Leadership sportif

Leadership humaine

Leadership sportif

Leadership social

Leadership environnemental

Leadership entrepreneurial

Leadership humaine Leadership environnemental

Leadership social

LEADERSHIP SCIENTIFIQUE

Leadership sportif

Leadership artistique

LEADERSHIP SCIENTIFIQUE

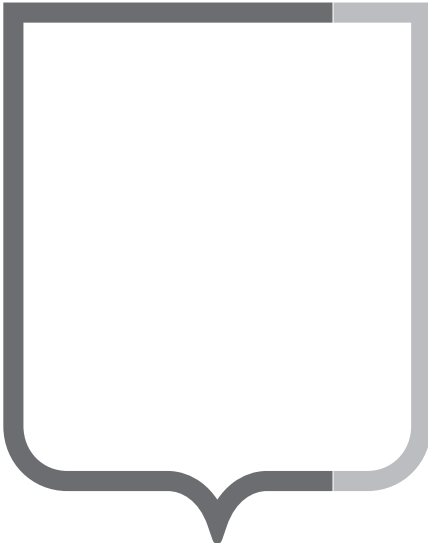
Leadership entrepreneurial

Leadership environnemental

Leadership social

LEADERSHIP ARTISTIQUE

Leadership sportif



**PROGRAMME
DE BOURSES DE LEADERSHIP
ET DÉVELOPPEMENT DURABLE**

Cérémonie de remise des bourses
2017
Huitième édition

PROGRAMME DE BOURSES DE LEADERSHIP ET DÉVELOPPEMENT DURABLE

Cérémonie de remise des bourses 2017 Huitième édition

SOMMAIRE

Mots de bienvenue	4
Donatrices et donateurs des bourses 2017	7
Présentation du programme de bourses de leadership et développement durable	8
Membres des comités	9
CIBC	10
Cominar	12
Madame Esther Gilbert	16
Fondation Famille Choquette	22
Fondation J.A. DeSève	26
Fondation La Capitale groupe financier	40
Hydro-Québec	44
Les Sœurs de la Charité de Québec	50
Sentinel gestion immobilière	54
Syndicat des professeurs et professeures de l'Université Laval	56
Telus	60
Bourses renouvelées, par leadership	63

L'ordre de présentation correspond à celui de la cérémonie.
Les données sont à jour en date du 17 novembre 2017.

Crédit photo : Marc Robitaille



Chers participantes et participants,

Je vous félicite chaleureusement pour votre sélection comme lauréates et lauréats 2017 du Programme de bourses de leadership et développement durable de l'Université Laval.

Depuis huit ans, ce programme de bourses unique au Québec soutient financièrement des étudiantes et des étudiants prometteurs durant toute la durée de leur programme d'études à l'Université Laval.

Cet engagement de notre part envers vous vise à reconnaître votre initiative, votre engagement ainsi que vos réalisations artistiques, entrepreneuriales, environnementales, scientifiques, sociales/humanitaires ou sportives.

En tant que lauréates et lauréats, vous joignez les rangs des 738 jeunes ambassadrices et ambassadeurs ayant bénéficié de cette bourse. Je suis persuadée que, tout comme eux, vous serez en mesure de façonner à votre façon la société de demain grâce à votre dynamisme, à votre créativité et à l'excellence de votre cheminement universitaire.

Cet octroi s'avère possible en raison de la générosité de donatrices et de donateurs. Je tiens à remercier sincèrement leur contribution, porteuse d'espoir et source de motivation pour 90 boursières et boursiers qui se partageront ainsi plus d'un million de dollars.

Je remercie finalement toutes les actrices et tous les acteurs de la communauté universitaire impliqués dans la réussite du Programme de bourses de leadership et développement durable. Votre dévouement et votre travail consolident ce programme essentiel au sein de notre université. Votre mobilisation nous permet surtout de découvrir et d'accompagner des étudiantes et des étudiants talentueux et inspirants.

Sophie D'AMOURS

Rectrice



La Fondation de l'Université Laval est extrêmement fière de s'associer à ce programme institutionnel qui, depuis 2009, souligne le leadership et l'engagement social de centaines de futurs diplômées et diplômés de l'Université Laval.

Grâce à la générosité et à l'engagement de ses donatrices et de ses donateurs, la Fondation peut contribuer au développement des talents et à la réussite des étudiantes et des étudiants qui façonneront la société de demain.

Chaque année, la Fondation reçoit des témoignages inspirants des lauréates et lauréats. Cette année, les donatrices et donateurs ont eu le privilège de découvrir leurs projets inspirants. Pour les étudiantes et les étudiants, ces bourses représentent beaucoup plus qu'un incitatif à poursuivre et terminer leurs études universitaires; elles leur offrent la possibilité de se surpasser tout au long de leur parcours scolaire.

Au nom des administrateurs de la Fondation, j'invite toutes les boursières et tous les boursiers à utiliser la force de leur leadership pour réaliser leur rêve et rayonner par leur succès. Nous sommes fiers d'eux et confiants de leur réussite. Félicitations à toutes les lauréates et à tous les lauréats 2017 !

Cordialement,

A handwritten signature in black ink, which appears to read "Michel Tremblay". The signature is fluid and cursive.

Michel TREMBLAY, F.S.A., F.I.C.A., CFA

Président du conseil d'administration

La Fondation de l'Université Laval – Développement et relations avec les diplômés



Nicole LACASSE, LL. D.

Directrice des affaires internationales et de la francophonie et directrice générale de la formation continue



Marie-Andrée DORAN, M. Sc.

Adjointe au vice-recteur aux affaires externes, internationales et à la santé et directrice du Programme de bourses de leadership et développement durable

La soirée de remise des bourses de leadership et développement durable est un moment privilégié pour constater la richesse des compétences ainsi que l'implication et le dépassement de soi des nouvelles lauréates et des nouveaux lauréats. Nous saluons ce soir des leaders d'aujourd'hui et de demain, toutes et tous très prometteurs !

Depuis maintenant 8 ans, ce programme de bourses a permis à 738 étudiantes et étudiants inspirants, pour la plupart des Canadiennes et des Canadiens mais également des étudiantes et des étudiants originaires de 35 pays, de bénéficier d'une bourse. En plus de soutenir des étudiantes et étudiants d'ici, il contribue au recrutement international de l'Université Laval. Les boursières et boursiers internationaux du programme, heureux d'être accueillis chez nous, pourront ainsi continuer à s'impliquer au sein de la société. Ce programme reconnaît la diversité des talents et des personnes au sein de notre communauté universitaire et nous en sommes fières ! Année après année, le succès de ce programme ne se dément pas, tant auprès des étudiantes et des étudiants qu'auprès des donatrices et des donateurs. La générosité de ces derniers permet de soutenir des jeunes dont le parcours nous inspire toutes et tous, et qui servent de modèles.

Depuis la création du Programme de bourse de leadership et développement durable en 2009, le vice-rectorat aux études et aux activités internationales, dorénavant vice-rectorat aux affaires externes, internationales et à la santé, porte le flambeau et assume la responsabilité de sa mise en œuvre. Tout au long de l'année, il est soutenu par les collaborateurs indispensables et dévoués que sont le Bureau des bourses et de l'aide financière, la Fondation de l'Université Laval et la Direction des communications. Le travail conjugué de ces unités est essentiel au succès de ce programme de bourses qui fait la fierté de l'Université Laval.



Bienvenue à la cérémonie qui souligne l'excellence et les mérites d'étudiantes et d'étudiants de l'Université Laval pour le leadership dont ils ont fait preuve dans le domaine artistique, entrepreneurial, environnemental, scientifique, social/humanitaire ou sportif. Je vous invite à être attentive et attentif à leurs réalisations et à leurs succès. Leur parcours est très inspirant, et ils méritent déjà toute notre admiration. Bientôt, leurs succès brilleront parmi celles et ceux des 296 500 diplômés qui font rayonner l'Université Laval partout dans le monde.

À toutes les lauréates et à tous les lauréats, je vous souhaite de réaliser vos rêves et vos ambitions. Soyez fiers de votre parcours ! La réputation d'excellence de l'Université Laval vous accompagnera au-delà de ses murs. Où que vous soyez, votre parcours professionnel portera les couleurs de notre établissement et donnera un sens à l'engagement des donatrices et donateurs.

En effet, derrière chaque bourse il y a une donatrice ou un donateur qui croit à ce programme et qui souhaite donner au suivant. La plupart d'entre eux sont impliqués depuis le début du Programme, il y a huit ans. À ces derniers, ainsi qu'à ceux qui se sont ajoutés cette année, je tiens à exprimer ma plus profonde gratitude. Votre geste philanthropique est un exemple d'engagement social.

Bonne soirée à toutes et à tous !

Yves BOURGET, MBA

Président-directeur général

La Fondation de l'Université Laval – Développement et relations avec les diplômés

Merci aux donatrices et aux donateurs de la cohorte 2017

CIBC

Cominar

Madame Esther Gilbert

Fondation Famille Choquette

Fondation J.A. DeSève

Fondation La Capitale groupe financier

Hydro-Québec

Les Sœurs de la Charité de Québec

Sentinel gestion immobilière

Syndicat des professeurs et professeures de l'Université Laval

Telus

Le Programme de bourses de leadership et développement durable

Le Programme de bourses de leadership et développement durable vise à reconnaître et à favoriser le leadership, l'innovation et l'engagement citoyen chez les étudiantes et les étudiants. Au-delà de la force du dossier scolaire, ce programme de bourses reconnaît l'implication personnelle, le talent et le dépassement de soi. La personne leader rayonne, innove et inspire. Les lauréates et lauréats maintiennent un leadership fort et sont des modèles inspirants pour les membres de la communauté universitaire.

Le Programme de bourses de leadership et développement durable valorise les réalisations dans les domaines suivants, et ce, sans être limitatif ou exclusif :

Artistique

Le leadership artistique favorise l'excellence artistique et la richesse de la culture en reconnaissant l'implication des étudiantes et des étudiants dans ce domaine. Ce leadership valorise la production artistique ainsi que l'engagement envers le milieu.

Entrepreneurial

Le leadership entrepreneurial vise les étudiantes et les étudiants qui s'illustrent par le développement de projets individuels ou collectifs à caractère entrepreneurial, à des fins économiques ou sociales.

Environnemental

Le leadership environnemental soutient les actions et les initiatives favorisant la protection de l'environnement et du développement durable.

Scientifique

Le leadership scientifique valorise l'excellence et l'expertise en recherche dans tous les domaines de formation et contribue à l'avancement des connaissances.

Social/humanitaire

Le leadership social/humanitaire reconnaît et favorise les étudiantes et les étudiants qui se démarquent par leur engagement soutenu et leur dévouement envers leur communauté.

Sportif

Le leadership sportif favorise l'excellence sportive ainsi que l'engagement dans ce milieu, et ce, dans toutes les disciplines.

Merci aux membres des comités (en poste en mai 2017)

Comité des experts

André Papillon, Faculté de musique (Leadership artistique)

Guillaume Pinson, Faculté des lettres et des sciences humaines (Leadership artistique)

Yves Plourde, Entrepreneuriat Laval (Leadership entrepreneurial)

Johanne Poulin, Service de placement (Leadership entrepreneurial)

François Anctil, Institut Hydro-Québec en environnement développement et société (Leadership environnemental)

Nancy Gélinas, Faculté de foresterie, de géographie et de géomatique (Leadership environnemental)

Pierre Leclerc, Faculté de médecine (Leadership scientifique)

Annie Pilote, Faculté des sciences de l'éducation (Leadership scientifique)

André Tchernof, Faculté des sciences de l'agriculture et de l'alimentation (Leadership scientifique)

Louis Bélanger, Hautes études internationales (Leadership social/humanitaire)

Marie-France Ébacher, Faculté des sciences infirmières (Leadership social/humanitaire)

Mathieu Gagnon, Service des résidences (Leadership social/humanitaire)

Brigitte Martin, Bureau international (Leadership social/humanitaire)

Louise Trudel, Bureau international (Leadership social/humanitaire)

Nadia Elena Vacaru, Faculté de théologie et de sciences religieuses (Leadership social/humanitaire)

Julie Dionne, Service des activités sportives (Leadership sportif)

Claude Savard, Faculté des sciences de l'éducation (Leadership sportif)

Comité de sélection plénier

Josée Bastien, Doyenne, Faculté des études supérieures et postdoctorales

Francis Brousseau, Directeur, Bureau des bourses et de l'aide financière

André Darveau, Doyen, Faculté des sciences et de génie

Marie-Andrée Doran, Adjointe au vice-recteur aux études et aux activités internationales

Alain Faucher, Directeur général du premier cycle

Nicole Lacasse, Vice-rectrice adjointe aux études et aux activités internationales

Comité directeur

Denis Brière, Recteur et président du Comité directeur

Éric Bause, Vice-recteur exécutif et au développement

Yves Bourget, Président-directeur général, La Fondation de l'Université Laval

Marie-Andrée Doran, Adjointe au vice-recteur aux études et aux activités internationales

Nicole Lacasse, Vice-rectrice adjointe aux études et aux activités internationales

Jacques Villemure, Directeur, Direction des communications

CIBC



LEADERSHIP ENTREPRENEURIAL



INES CHAKROUN

**Faculté des sciences
de l'administration**

*Maîtrise en administration
des affaires*

Déterminée et altruiste, Ines Chakroun n'a pas peur de relever de grands défis. En effet, elle rédige pour l'organisme FACE Tunisie, en collaboration avec FACE France ainsi qu'ONU Femmes, un projet d'envergure qui a été présenté à l'Union européenne. Ce projet, « Ras Malek Fi Darek », qui signifie « Ton capital à domicile » vise à favoriser l'entrée sur le marché du travail de 200 Tunisiennes issues de milieux défavorisés. Afin que ce projet se concrétise, Ines a été amenée à parlementer avec de hauts cadres tels que des ministres et des ambassadeurs, témoins de son leadership. Elle a aussi fondé le club Positive Community aux IHEC de Carthage afin de transmettre aux étudiants l'importance du savoir-être pour l'insertion dans le marché du travail.



LAURA POULIN

**Faculté des sciences
de l'administration**

*Maîtrise en administration
des affaires*

À 23 ans, Laura Poulin s'associe à une amie pour lancer l'entreprise Salty Bikini, qui vend en ligne des maillots de bain faits à la main au Québec. Créative et très organisée, elle sait s'imposer avec assurance et doigté. En effet, elle a démontré avec tact et diplomatie, lors d'une négociation tendue avec un sous-traitant, qu'on ne pouvait profiter de son peu d'expérience. Laura a organisé une séance photo avec un mannequin professionnel aux îles Vierges, et plusieurs défilés de mode ont développé son leadership et l'ont fait reconnaître à l'international. Elle devait alors gérer l'équipe et assumer l'organisation de l'événement en choisissant, entre autres, les vêtements, la musique, et l'ordre de présentation. Elle met à profit divers médias sociaux pour accroître la visibilité, déjà remarquable, de son entreprise.



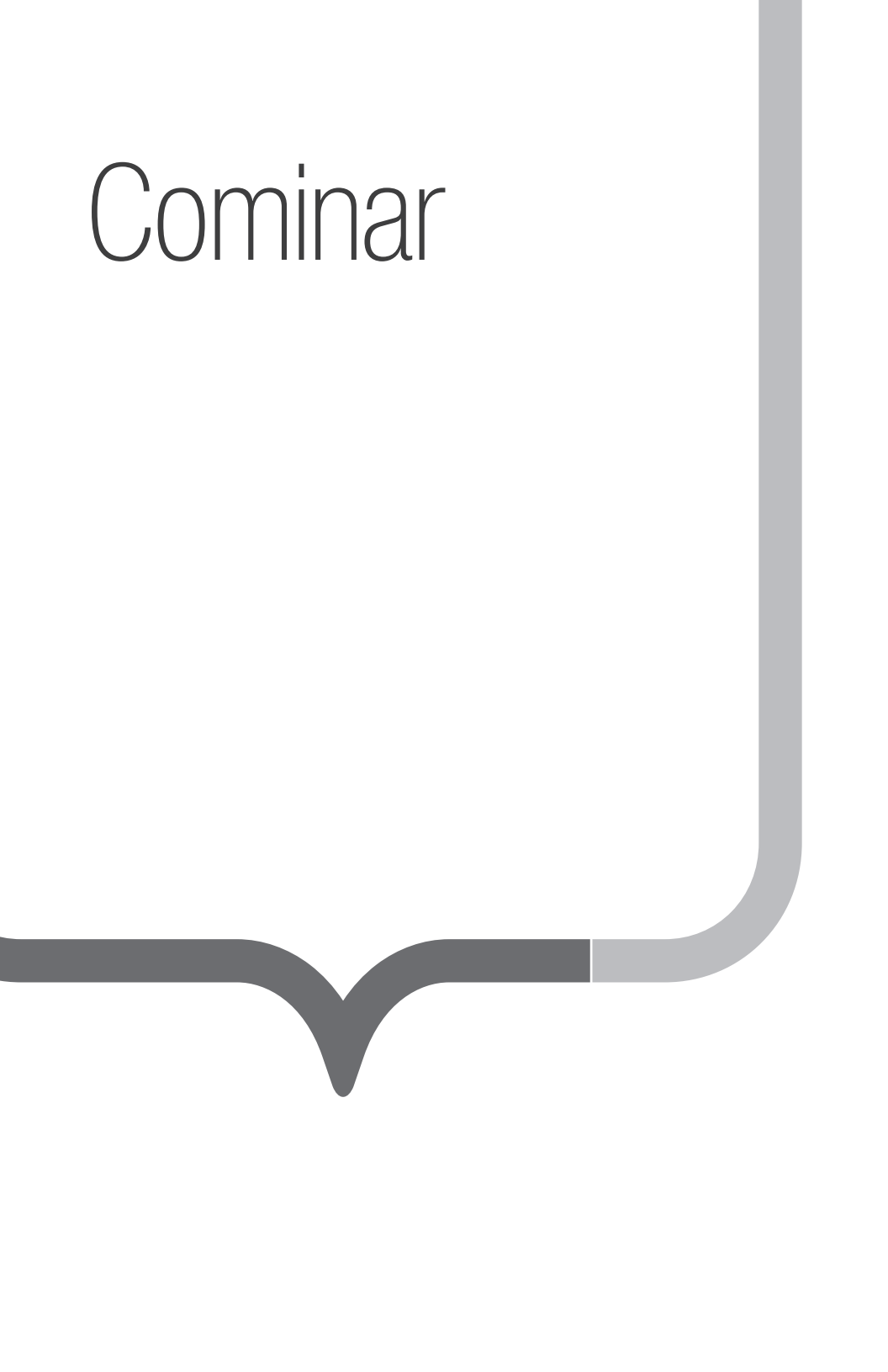
CELINE TUYISHIME

**Faculté des sciences
de l'administration**

*Maîtrise en administration
des affaires*

Comptable de formation, Celine Tuyishime met toute son énergie à aider sa communauté à avoir une meilleure qualité de vie au Rwanda. En effet, grâce à ses connaissances en finance et en gestion d'entreprise, elle sensibilise de nombreuses Rwandaises à l'importance d'épargner un peu chaque jour afin de démarrer leur propre entreprise locale. Elles pourront ensuite viser une autonomie financière et ainsi sortir de la pauvreté dans laquelle elles vivent en ce moment. Celine ne perd toutefois jamais de vue son principal objectif qui est de faire des femmes des leaders du développement durable au Rwanda dans le processus de reconstruction lié au génocide de 1994. Avec l'aide de son mari, elle a créé une école privée gratuite pour les enfants démunis.

Cominar



LEADERSHIP ARTISTIQUE



IRIS LINDSAY

**Faculté d'aménagement,
d'architecture, d'art et de design**

Maîtrise en arts visuels

Iris Lindsay se décrit comme une fière représentante du multiculturalisme et du vivre ensemble dans le partage culturel. Elle multiplie les occasions de transmettre sa passion pour la culture africaine. Instructrice de danse africaine au PEPS de l'Université Laval, elle crée son entreprise, Djembé Québec, où elle offre de nombreuses activités culturelles africaines. Membre du conseil d'administration de la Fête africaine à Inverness, Iris se voit confier l'organisation de quatre éditions du festival et de trois soirées-bénéfices en plus de donner plusieurs conférences de presse. Elle s'est également impliquée dans l'organisation de l'exposition des finissants du baccalauréat en arts visuels et médiatiques de 2017. Audacieuse et déterminée, Iris se démarque sur le plan scolaire et décroche la bourse du Fonds Famille-Pauline-Morel-et-J.-Raymond-Pépin en 2016.

LEADERSHIP ENTREPRENEURIAL



LAURENCE CÔTÉ

**Faculté d'aménagement,
d'architecture, d'art et de design**

*Baccalauréat en design
graphique*

Véritable passionnée, Laurence Côté s'implique dans toutes les étapes de création de la mode où elle travaille de concert avec stylistes et mannequins. Elle participe à de nombreux défilés : Les Effrontés, de l'École de mode du Campus Notre-Dame-de-Foy et Paradox, organisé par les étudiants du baccalauréat en communication publique de l'Université Laval où elle remporte le prix coup de cœur du public. De plus, sa participation au défilé de mode écodesign Décousus de Certex est l'occasion pour elle de se familiariser avec la consommation durable dans l'industrie du vêtement. Grâce à ses connaissances, elle a rédigé dans la rubrique du blogue *La Fabrique Crêpe* qu'elle agrémenté de dessins et de montages photo. Forte de ses expériences et voulant devenir une référence dans la mode écologique, elle démarre sa propre marque de vêtements écoresponsables, *Creation Fashion for Humans*.

LEADERSHIP SPORTIF



ALANA HENNESSY

**Faculté d'aménagement,
d'architecture, d'art et de design**

*Baccalauréat en design
graphique*

Étudiante-athlète ayant remporté plusieurs prix au Collège Héritage (Heritage College), dont le Women's Rugby Coaches Award, en rugby et le Student-Athlete Award pour son mérite scolaire, Alana Hennessy est une leader qui donne de son temps pour aider nombre d'enfants dans le besoin, notamment en sport et en lecture. Elle est bénévole pour l'organisme impossible2Possible qui vise à inciter les jeunes à aller au-delà de leurs limites. De plus, Alana utilise des programmes d'apprentissage basés sur l'aventure pour éduquer, inspirer et autonomiser. Lors d'un voyage en Grèce, elle a ainsi couru un marathon par jour pendant sept jours. Par cet exemple, elle tenait à montrer qu'on peut repousser ses limites. Altruiste, Alana parraine des enfants démunis depuis cinq ans et communique régulièrement avec eux.



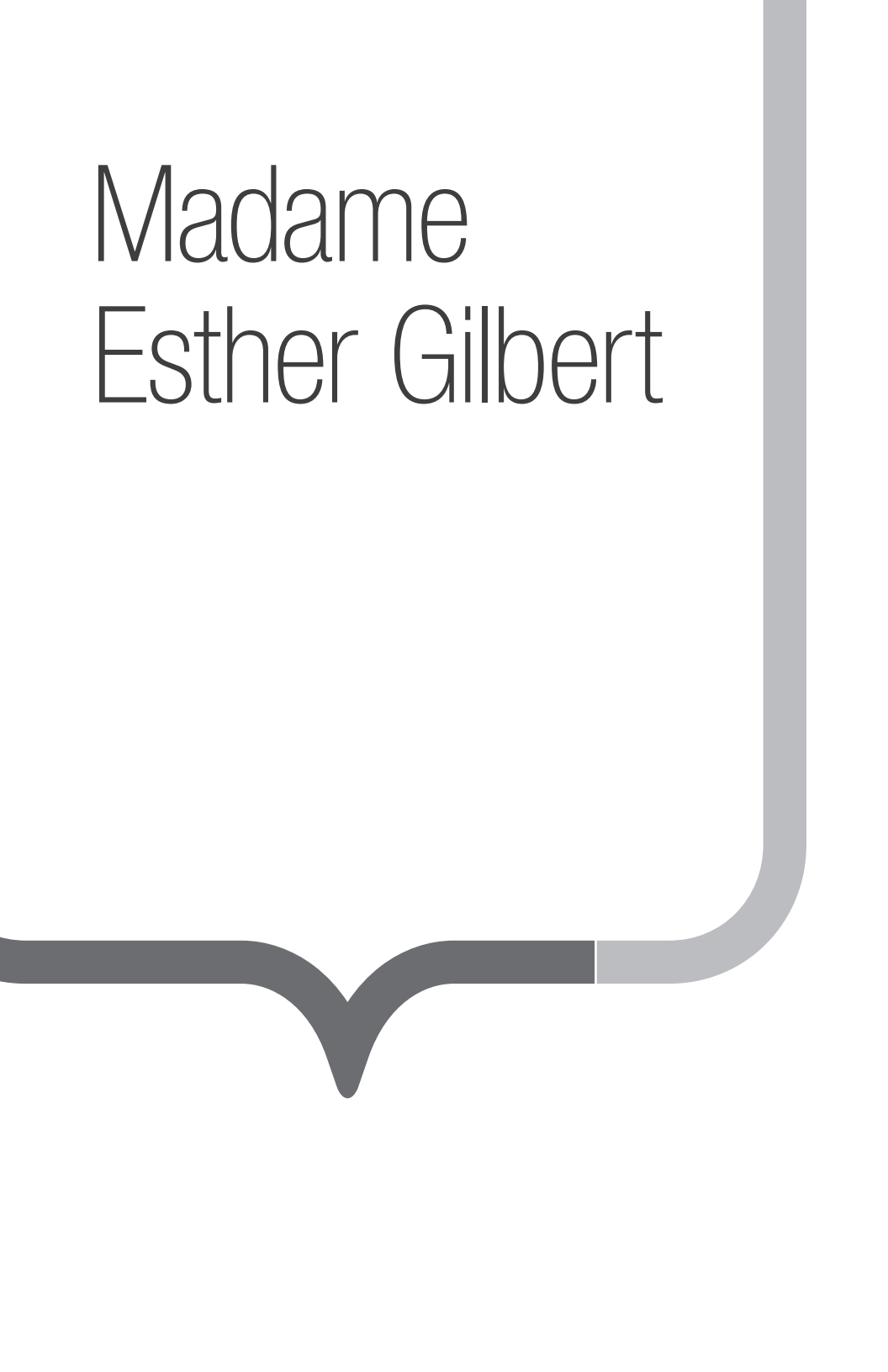
ANNIE-KIM LABARRE

***Faculté des sciences et
de génie***

Baccalauréat en génie industriel

Annie-Kim Labarre montre par l'exemple qu'il est possible de combiner excellentes performances sportives, très bons résultats scolaires et implications dans la société. La triathlète de haut niveau fait preuve d'une organisation remarquable pour mener de front ses entraînements sportifs et ses études. Après avoir subi une blessure au genou, Annie-Kim a terminé dans le top 15 au championnat panaméricain de 2016, où elle a été reconnue meilleure athlète québécoise. Présentement, Annie-Kim évolue avec le Club de cross-country du Rouge et Or afin de se perfectionner davantage dans son sport. Elle s'implique également comme bénévole; elle organise entre autres les entraînements et le triathlon annuel du club Jet Triathlon, à Joliette. Déterminée et dynamique, elle inspire les jeunes sportifs par ses méthodes de travail exemplaires.

Madame
Esther Gilbert



LEADERSHIP ENTREPRENEURIAL



BENOIT LABBÉ

Faculté de médecine

*Maîtrise en sciences cliniques
et biomédicales*

Physiothérapeute, Benoit Labbé poursuit ses études à la maîtrise en sciences cliniques et biomédicales. Fondateur du Groupe O'Drey, un organisme qui se consacre à la création de ressources d'habitations sociales pour les personnes ayant un handicap physique, il s'y implique aujourd'hui à titre de président du conseil d'administration. Benoit a également dirigé le blogue *Simplifier l'entraînement*, en plus de donner des conférences sur des sujets qui lui tiennent à cœur tels que l'entraînement, la prévention des blessures sportives et la nutrition. Il a été invité comme conférencier auprès des étudiants de l'Université Laval participant au Grand Défi Pierre Lavoie. Actuellement, il travaille sur un nouveau projet de clinique privée en neuroréadaptation. Ses implications lui ont valu un prix, au Concours d'idées d'entreprises 2016 d'Entrepreneuriat Laval et au Défi OSEntreprendre ainsi qu'une bourse d'excellence entrepreneuriale Hydro-Québec et une bourse d'études supérieures de 2^e cycle de la Fondation Desjardins.

LEADERSHIP ENVIRONNEMENTAL



MARIE-HÉLÈNE PICARD

**Faculté des sciences et
de génie**

Baccalauréat en biologie

Étudiante au baccalauréat en biologie, Marie-Hélène Picard s'engage résolument dans la communauté environnementale. En 2015, elle a fait partie de la délégation du Cégep de Saint-Laurent à la Conférence de l'ONU sur le climat (COP21). Dans le cadre de cette conférence, elle a participé activement à des assemblées générales, rencontré des militants reconnus et, par la suite, animé plusieurs conférences sur l'importance de l'engagement étudiant. Représentante des cégeps à la Coalition Climat Montréal, Marie-Hélène a récemment rédigé un mémoire exposé à l'Office de consultation publique de Montréal afin de présenter les différents enjeux de la sensibilisation des jeunes aux changements climatiques. Son leadership, sa persévérance et sa grande capacité d'écoute et de communication l'amènent à changer les choses une rencontre à la fois.

LEADERSHIP SCIENTIFIQUE



MOHAMED SALAH ANNABI

Faculté de médecine

*Maîtrise en sciences cliniques
et biomédicales*

Cardiologue de formation et lauréat de deux bourses d'excellence, Mohamed Salah Annabi effectue un monitorat de recherche clinique tout en faisant une maîtrise. Membre fondateur du groupe de travail Cardiologues tunisiens de demain dans son pays d'origine, il a travaillé dans des hôpitaux de Tunis et de Paris. Mohamed Salah a démontré son leadership en réalisant des programmes de recherche sur les maladies valvulaires cardiaques à l'Institut universitaire de cardiologie et de pneumologie de Québec-Université Laval. Il dirige une équipe de techniciens en échocardiographie et s'implique dans la formation d'étudiants, d'infirmières et de techniciens en imagerie. Il apporte également son expertise et son enseignement aux équipes de recherche clinique et au Groupe de recherche sur les valvulopathies.



CATHERINE BEAUMONT

Faculté de médecine

*Maîtrise en sciences cliniques
et biomédicales*

Passionnée par la recherche, Catherine Beaumont effectue sa maîtrise parallèlement à ses études en médecine. Lauréate de bourses d'excellence et de recherche, dont une de la Mach-Gaensslen Foundation of Canada, cette étudiante très motivée est aussi monitrice d'anatomie. En 2016, elle a effectué un stage au Centre de recherche de l'Institut universitaire de cardiologie et de pneumologie de Québec-Université Laval., qui a mené à la publication d'un article, dont elle est copremière auteure, dans la revue *Scientific Reports*. Ambitieuse et efficace, elle présente toutes les qualités pour mener de front une carrière de chercheuse et une de clinicienne en médecine. Ses recherches de pointe en cardiologie visent directement l'offre de meilleurs soins aux patients.

LEADERSHIP SOCIAL/HUMANITAIRE



LOUIS-CHARLES DESBIENS

Faculté de médecine

Maîtrise en épidémiologie

Louis-Charles Desbiens allie reconnaissance scientifique et leadership social. Les résultats de ses recherches en néphrologie sont présentés à de nombreux congrès et dans un article scientifique dont il est le premier auteur. Profondément humaniste, c'est aussi le bien-être de ses collègues qui l'incite à prendre la défense de ses pairs. Il s'engage donc à les représenter auprès de différentes instances. Délégué du Québec à la 149^e Assemblée annuelle et Conseil général de l'Association médicale canadienne, il fait adopter une motion afin qu'une enquête nationale soit menée sur les conditions de travail et la santé mentale des étudiants et des résidents en médecine. Modèle d'altruisme, de détermination et de rigueur, Louis-Charles a reçu de nombreuses reconnaissances, dont une des Instituts de recherche en santé du Canada (IRSC), le prix QuintilesIMS et le prix Louis-Belleau du Centre de recherche du CHU de Québec-Université Laval.



WILLIAM ENLOW

Faculté de médecine

*Maîtrise en
microbiologie-immunologie*

Étudiant en médecine, lauréat de plusieurs bourses, dont une de la Mach-Gaensslen Foundation of Canada, William Enlow brille par son parcours où l'équilibre entre engagement scientifique et communautaire est constant. Sensible aux enjeux de santé mondiale, il s'implique activement dans le volet québécois de la Fédération internationale des associations d'étudiants en médecine (IFMSA-Québec). Il assume de nombreuses responsabilités dans l'organisation : coordonne sept comités, dirige une équipe nombreuse, représente les étudiants en médecine. Charismatique, reconnu pour son leadership, il est nommé directeur du pré-événement de l'Assemblée générale 2018 de l'IFMSA. L'événement regroupera plus de 300 étudiants des quatre coins de la planète. Longtemps impliqué dans les cadets de la Marine royale canadienne, il y a été instructeur civil responsable de la musique du corps de cadets. Depuis 2011, il est bénévole-démarcheur pour La Fondation canadienne du rein.



JULIE FORTIER

**Faculté des sciences de
l'agriculture et de l'alimentation**

Maîtrise en nutrition

Étudiante à la maîtrise en nutrition et lauréate d'une bourse de l'École de nutrition, Julie démontre un intérêt marqué pour la santé durable. Forte d'une imposante expérience en gestion et cumulant plusieurs années d'expérience comme nutritionniste, elle occupe le poste d'administratrice de l'organisme Entraide Naturo-Lait de 2013 à 2015. Y assumant maintes responsabilités, elle coorganise le Défi Allaitement Québec et coanime les Matinées Lactées, un groupe de soutien pour les mères allaitantes. Dans le cadre de son mémoire, elle effectue des recherches pour le projet REPSAQ sur l'alimentation territorialisée et durable. Depuis janvier 2017, Julie s'implique à l'Institut sur la nutrition et les aliments fonctionnels (INAF). Avec plusieurs partenaires, elle vise à y créer un pôle de réception de paniers de légumes biologiques locaux.



CHARLOTTE LEMIEUX-BOURQUE

Faculté de médecine

Maîtrise en épidémiologie

Inscrite à la maîtrise en épidémiologie, Charlotte Lemieux-Bourque dépasse ses responsabilités d'étudiante en s'impliquant dans une cause qu'elle chérit depuis toujours : le bien-être social et psychologique des personnes vulnérables. Plusieurs organismes bénéficient de son dévouement et de son empathie, notamment le Groupe d'Intérêt en pédiatrie sociale de l'Université Laval et le CHU de Québec-Université Laval. Au sein de l'organisme Laura Lémerveil, Charlotte est bénévole en soins palliatifs auprès d'enfants hospitalisés. Plusieurs prix et bourses témoignent de son altruisme et de son leadership : Médaille du Lieutenant-gouverneur pour la jeunesse, Bourse de leadership et développement durable – social/humanitaire de premier cycle en 2015, etc. Après avoir fondé le Club de Secourisme Beauce-Appalaches, Charlotte a coordonné le comité étudiant de SPOT, la clinique communautaire de santé et d'enseignement de l'Université, dévouée aux populations marginalisées de Québec.

LEADERSHIP SPORTIF



ALICE BOIVIN

Faculté de médecine

*Doctorat de premier cycle
en médecine*

Alice Boivin est une joueuse de classe A dans le club de badminton de Noranda en Abitibi-Témiscamingue. Modèle de persévérance pour les autres, elle a fait partie de l'équipe du Québec en 2011 et 2012, et elle a remporté deux médailles d'argent au Championnat provincial de 2016 dans la catégorie B. À la suite d'un échange étudiant en Malaisie avec AFS Interculture Canada, elle y joue le rôle d'ambassadrice du Canada et aide les futurs participants à s'adapter au pays. Alice s'implique aussi auprès des jeunes du primaire et du secondaire comme tutrice en français et en mathématiques, en plus d'être animatrice d'une ligue de balle lente. Son ouverture aux autres et sa détermination à revenir au sport de haut niveau malgré une blessure en font une leader admirée des jeunes dont elle s'occupe.



JEAN-SIMON DESGAGNÉS

Faculté de médecine

*Doctorat de premier cycle
en médecine*

Coureur de demi-fond et de cross-country, Jean-Simon Desgagnés excelle dans les deux disciplines. Seul athlète masculin au Québec à s'être taillé une place sur l'équipe nationale de cross-country en vue des championnats du monde junior, il remporte, en 2017, la médaille d'or U20 au 5 000 m et au 3 000 m steeple des Championnats canadiens d'athlétisme. Sélectionné à quatre reprises dans l'équipe du Québec en athlétisme et en cross-country, Jean-Simon est l'un des meilleurs coureurs au Canada. Reconnu pour son entrain et sa joie de vivre, il pousse ses coéquipiers à se dépasser et à mettre leur énergie en commun pour diminuer leur stress. En plus de briller sur la scène sportive, Jean-Simon organise des activités de financement au profit de Leucan.

Fondation
Famille
Choquette



LEADERSHIP ENTREPRENEURIAL



SAHIL TAJDIN KHOJA

**Faculté des sciences
et de génie**

*Baccalauréat intégré en informatique
et gestion*

Après avoir obtenu un baccalauréat en administration des affaires, Sahil Tajdin Khoja, reconnu pour sa force tranquille et inébranlable, retourne aux études afin d'acquérir les connaissances et les aptitudes nécessaires pour propulser sa nouvelle entreprise. C'est en 2015 qu'il cofonde une entreprise innovatrice en technologie de l'information, *Swipecity*. Cette application mobile assure la promotion de la culture québécoise en temps réel en permettant à l'utilisateur de découvrir la culture et le patrimoine des villes. Ses partenaires et lui sont d'ailleurs largement récompensés. Ils remportent notamment le Hackaton des Journées de la culture – édition Québec et se démarquent au Défi OSEntreprendre en gagnant le prix Coup de cœur du public en 2016 puis le premier prix dans la catégorie Service aux entreprises en 2017. Leur projet est si prometteur qu'ils obtiennent aussi une bourse de 25 000 \$ de la Ville de Québec pour développer leur projet.

LEADERSHIP SCIENTIFIQUE



XAVIER ROY-POMERLEAU

**Faculté des sciences
et de génie**

Maîtrise en physique

Étudiant dynamique et curieux, Xavier Roy-Pomerleau a obtenu plusieurs bourses de recherche au premier cycle, dont celles de Larkin-Kerwin et du Fonds Didier-Dufour, ainsi que deux du CRSNG. Il a travaillé comme auxiliaire de recherche et comme tuteur en physique quantique et en mathématiques. Xavier s'implique dans différentes organisations dont l'Association des étudiants et étudiantes en physique de l'Université Laval, le Projet Chlorophylle, les Jeux photoniques, etc. Il est aussi représentant élu des étudiants au comité de programme du baccalauréat en physique. Doté d'une grande conscience environnementale et fin médiateur, Xavier désire devenir un chercheur responsable afin de veiller à la conservation des écosystèmes et au respect des objectifs du développement durable.

LEADERSHIP SOCIAL/HUMANITAIRE



NAOMIE BLEAU

**Faculté des sciences
et de génie**

Maîtrise en biologie

Après avoir travaillé au Zoo de Granby et participé à des recherches en sciences aquatiques à l'Université Laval, Naomie Bleau entreprend une maîtrise en sciences apicoles. Créative et dynamique, elle brille par son implication dans la vie étudiante. Son engagement a d'ailleurs été reconnu par la Fondation Francis et Geneviève Melançon. Elle a organisé, en collaboration, une dizaine d'événements majeurs, notamment le Festival de Sciences et Génie, a collaboré à la création du prix Foulard, qui souligne l'implication scolaire d'étudiants, et à la plupart des activités socioculturelles au Département de biologie. Naomie a aussi organisé des conférences-midi pour la promotion de la recherche en biologie. Soucieuse du bien-être des animaux de laboratoire, elle a lancé une discussion sur certains aspects éthiques, qui porteront fruit dès cette année.



WILLIAM GUIMONT-MARTIN

***Faculté des sciences
et de génie***

*Baccalauréat en
génie logiciel*

Déterminé, polyvalent et dévoué, William Guimont-Martin a reçu la Médaille académique du Gouverneur général pour son excellence au secondaire. La programmation, apprise en autodidacte, le passionne. C'est pourquoi la firme Devoray Inc., spécialisée en robotique, l'a recruté spontanément en 2016 et en 2017. Pour les jeunes, il est un modèle. Au Cégep Limoilou, chaque semaine, il offre son aide en physique et en orthographe aux élèves en difficulté. Dans son ancienne école secondaire, il donne jusqu'à 18 heures par semaine à l'équipe scolaire de programmation lors de la saison de préparation pour la Compétition robotique FIRST Québec. Son calme et sa rigueur inspirent confiance aux élèves : il les motive et canalise leur énergie débordante par sa créativité et son sens de l'organisation.

Fondation
J.A. DeSève



LEADERSHIP ARTISTIQUE

**DENIS BOIVIN**

**Faculté de théologie et
de sciences religieuses**

*Doctorat en sciences
des religions*

Denis Boivin, alors étudiant en cinéma à l'Université Laval, devient le premier francophone à recevoir le prix du Meilleur film étudiant canadien. Par la suite, son engagement social l'amène à fonder la Coop de cinéma de Québec. Cinéaste indépendant, travailleur acharné, il signe des dizaines de documentaires et des courts métrages primés dans plusieurs pays. Pionnier des émissions pour enfants en langue autochtone, il en produit et réalise cinq séries avec le Fonds de Téléfilm Canada et de l'Aboriginal Peoples Television Network. Il produit également plusieurs séries documentaires et des *sitcoms*. Soucieux de partager son savoir, Denis fonde Prise 10, une entreprise d'économie sociale qui offre du mentorat à des débutants autochtones et autres désireux de percer dans le monde du cinéma. Son expérience nourrit désormais ses études doctorales.

**JÉRÔME BRETON**

**Faculté des sciences
de l'éducation**

*Baccalauréat en enseignement
au secondaire*

Leader et entrepreneur, Jérôme Breton s'engage avec dévouement dans sa communauté et obtient des bourses de son cégep en reconnaissance de son altruisme. Passionné des arts de la scène, il organise plusieurs spectacles de variétés, en plus d'y participer. Jérôme joue aussi dans de nombreuses pièces de théâtre, ce qui l'amène à participer à des festivals de théâtre francophone en Roumanie et en Espagne. C'est avant tout par l'improvisation qu'il démontre ses qualités de motivateur et de modèle auprès de ses pairs. Également soucieux de l'environnement, il crée le Comité Uni-Vert Étudiant dès son arrivée au Cégep Beauce-Appalaches. Il s'implique également comme conseiller à la vie étudiante en organisant différentes activités pour rassembler les étudiants en plus de s'occuper du Bureau Voyages.

**GUILLAUME FISET**

**Faculté des lettres et
des sciences humaines**

Maîtrise en études littéraires

Autonome et persévérant, Guillaume Fiset a contribué à redonner vie au Cercle d'écriture de l'Université Laval. Ses qualités de leader, de rassembleur et de créateur l'amènent, à titre de directeur, à lancer plusieurs projets : ateliers de création littéraire, groupe de réviseurs critiques, etc. En 2015, il fonde l'Aiguiseur afin de promouvoir la création littéraire et de rassembler les passionnés d'écriture. Soucieux de partager ses connaissances, il travaille comme tuteur pour le Tandem du Cégep de Sainte-Foy. En plus d'être étudiant-chercheur et auxiliaire de recherche au Centre de recherche interuniversitaire sur la littérature et la culture québécoise, il contribue activement au dynamisme artistique de la communauté universitaire en participant en tant qu'écrivain à des projets comme l'exposition interfacultaire *Sciences & arts*, qui allie sciences de l'administration, création littéraire et design graphique. On peut d'ailleurs la visiter à la bibliothèque de l'Université Laval jusqu'à la fin décembre 2017.



CAMILLE GAGNÉ

**Faculté des lettres et
des sciences humaines**

Maîtrise en études littéraires

Camille Gagné s'engage dans la promotion d'une littérature québécoise plus vivante en occupant la présidence du Cercle d'écriture de l'Université Laval. Elle passe ensuite le flambeau à l'une de ses collègues pour se concentrer sur une passion plus grande encore, l'édition de la revue littéraire *L'écrit primal*, dont elle est la directrice. Camille est fière de pouvoir ainsi contribuer à offrir une première fenêtre aux auteurs émergents. Artiste, mais aussi athlète, elle a représenté le Canada à l'Atlantic Challenge 2016 au Danemark, une compétition nautique internationale de yoles de Bantry, qui est la réplique moderne d'une embarcation du XVIII^e siècle. Elle s'implique aussi bénévolement au Centre d'aide aux étudiants de l'Université Laval.



PASCAL LANDRY

Faculté de musique

Doctorat en musique

Modèle de réussite, Pascal Landry est lauréat d'une bourse d'excellence à la maîtrise de l'Observatoire interdisciplinaire de création et de recherche en musique. Il divise son temps entre ses engagements communautaires auprès de nombreuses coopératives d'habitations et sa passion : la musique. En effet, Pascal s'implique largement dans la série de concerts *Musique pas d'air*, qui diffuse de la musique d'improvisation d'ici et d'ailleurs. Il organise de nombreux projets d'improvisation de Rimouski à l'Ontario, qui attirent des artistes d'Europe, et il crée des ateliers participatifs. Pascal est également choriste pour deux ensembles musicaux, *Dal Segno* et *La Coda*. Soucieux de partager ses connaissances, il s'est impliqué comme membre du comité de rédaction du journal universitaire de la Faculté de musique, *Lecture à vue*, en plus d'y être rédacteur.

LEADERSHIP ENTREPRENEURIAL



MICHEL ASSELIN

**Faculté d'aménagement,
d'architecture, d'art et de design**

Maîtrise en architecture

Après six mois d'implication au sein de l'Assétar Café, le café étudiant de l'École d'architecture, Michel Asselin en devient directeur. Meneur incontesté, il démontre qu'il possède aussi les qualités d'un excellent entrepreneur. En effet, la tâche de gérer les finances de cette organisation, qui rencontrait alors de lourdes difficultés financières, lui revient. Ce défi, il le relève haut la main. C'est par une gestion très serrée des stocks qu'il réussit à générer des profits qui sont ensuite réinvestis dans l'amélioration du Café. Il y acquiert également une expérience remarquable en gestion des ressources humaines en gérant une équipe d'environ vingt-cinq bénévoles. Michel est aussi un grand rassembleur, c'est pourquoi il s'implique avec passion dans l'organisation des activités de l'Association des étudiants en architecture.



FÉLIX BOUTIN

**Faculté des sciences et
de génie**

Baccalauréat en génie industriel

Leader infatigable et polyvalent, Félix Boutin fait beaucoup de bénévolat pour de nombreuses organisations. Ainsi, il multiplie les postes de président : du Conseil d'administration des entreprises du Cégep Garneau, du Club de débat le Cardinal et de la Jeune Coop Roue Libre. C'est d'ailleurs au sein de cette dernière qu'il développe son potentiel d'entrepreneur puisqu'il lui revient, entre autres, d'y gérer une équipe d'une vingtaine de personnes et de s'occuper du marketing. Félix s'implique au sein du 45^e groupe scouts et guide de St-Yves en organisant une variété d'activités. Il est aussi responsable du comité B.I. On s'active, où il organise des activités sportives pour les étudiants de son programme d'études. Étudiant brillant, il a remporté la Coupe de Science de l'Université Laval à trois reprises.



VIRGINIE ROY

**Faculté d'aménagement,
d'architecture, d'art et de design**

Maîtrise en design

Soucieuse de valoriser un entrepreneuriat local, Virginie Roy lance sa propre ligne de vêtements féminins, Krabe, en 2013. Dévouée corps et âme à son projet, elle en est la fondatrice, la directrice artistique et la designer graphique. En plus de travailler à la commercialisation de ses produits, Virginie travaille ardemment à la promotion de son entreprise, notamment par la conception de *lookbooks*, d'images promotionnelles et de courtes animations diffusées sur le Web. À cet égard, elle démontre des qualités indéniables de leadership en rassemblant, motivant et dirigeant rigoureusement l'équipe de réalisation du vidéoclip promotionnel de 2016. C'est toutefois grâce à son sens de l'organisation et à son efficacité qu'elle réussit à dépasser nettement son objectif initial lors d'une campagne de sociofinancement pour sa ligne de vêtements.

LEADERSHIP ENVIRONNEMENTAL



ANNE BERNARD

**Faculté de foresterie,
de géographie
et de géomatique**

*Doctorat en sciences
forestières*

Présidente de l'Association des étudiants gradués en foresterie, Anne Bernard s'implique dans de nombreux projets locaux et internationaux pour valoriser les ressources forestières. En 2013, l'Union internationale pour la conservation de la nature au Cameroun lui demanda de développer une formation adaptée à la société civile des pays d'Afrique centrale sur la réduction des émissions dues au déboisement et à la dégradation des forêts. Elle la présentera à quatre villages de la République démocratique du Congo. Ici, Anne a contribué à faire reconnaître l'importance du milieu forestier, entre autres grâce à sa participation au Festival forestier Saint-Raymond – La Grosse Bûche. Elle est aussi lauréate de plusieurs bourses et de deux Fonds de recherche du Québec : Nature et technologies pour sa maîtrise et Société et culture pour son doctorat. Engagée et dotée d'une volonté inébranlable, elle change le monde, petit à petit.

LEADERSHIP SCIENTIFIQUE



ANTOINE GAGNON

**Faculté des sciences et
de génie**

Doctorat en génie civil

Jeune chercheur engagé, talentueux et polyvalent, Antoine Gagnon a obtenu plusieurs bourses d'excellence, dont celles du Fonds de recherche du Québec — Nature et technologies, du CRSNG, de l'American Shotcrete Association et la bourse d'études supérieures de RECYC-QUÉBEC. Il a participé à plusieurs conférences internationales, par exemple celle de l'American Concrete Institute, et il a écrit des articles scientifiques, notamment comme premier auteur. D'abord juge, puis mentor d'équipes au concours Expo-sciences, Antoine veut transmettre sa passion de la science aux jeunes. Président de l'Association des étudiants gradués en génie civil et des eaux, il enseigne aussi la formation de lanciers pour le béton projeté et s'investit dans des projets entrepreneuriaux. Son leadership s'exerce autant auprès de ses pairs que de scientifiques de renommée mondiale, qui ont reconnu la très grande valeur de ses communications.



KATHERINE LUSSIER

Faculté de médecine

Maîtrise en orthophonie

En orthophonie, surtout pour les enfants ayant des problèmes d'apprentissage, Katherine Lussier conjugue avec succès les tâches d'assistante de recherche, de stagiaire, d'étudiante et de bénévole. À l'école Saint-Dominique de Trois-Rivières, elle a planifié et animé des ateliers en psychoéducation tout en menant un projet de recherche sur la gestion des comportements difficiles dans 120 écoles. En quelques mois, Katherine livre un portrait exhaustif de la situation et formule des recommandations concrètes, très utiles. L'affiche scientifique qu'elle a produite a d'ailleurs remporté trois prix à l'Université du Québec à Trois-Rivières. Rigoureuse, enthousiaste et curieuse, elle présente déjà, à l'aube de sa maîtrise, les connaissances et les compétences d'une chercheuse aguerrie.



SIMON PELLETIER

**Faculté des lettres et
des sciences humaines**

Doctorat en études littéraires

Simon Pelletier est captivé par la philosophie, qu'il enseigne au Cégep de Sainte-Foy, et qu'il conjugue à ses nombreuses autres passions, dont la littérature et la politique. Ses réalisations personnelles et ses expériences professionnelles lui ont valu des bourses prestigieuses, dont la Bourse d'études supérieures du Canada Vanier. Codirecteur de la revue *Phares* de 2014 à 2017, il a contribué à la diffusion des travaux de jeunes chercheurs talentueux ainsi qu'au dialogue entre les disciplines du savoir. Il a, de plus, communiqué le fruit de ses propres travaux, tant par la publication d'articles spécialisés que par la participation à de nombreux colloques universitaires. Simon poursuit cette année son implication scientifique en organisant, conjointement avec le doyen de sa faculté, le deuxième colloque «Médias 19 des jeunes chercheurs en littérature et culture médiatique», portant sur la censure de la presse et réunissant des universitaires de partout dans le monde.

LEADERSHIP SOCIAL/HUMANITAIRE



PAMELA ALVAREZ-LIZOTTE

Faculté des sciences sociales*Doctorat en service social*

Lauréate de nombreuses bourses soulignant son engagement et sa rigueur scientifique, dont celles du Conseil de recherches en sciences humaines, Fonds de recherche du Québec – Société et culture et du Programme de bourses d'études supérieures du Canada Vanier 2017, Pamela Alvarez-Lizotte travaille à apporter une contribution significative aux problématiques entourant la violence conjugale. Grandement impliquée au Centre de recherche interdisciplinaire sur la violence familiale et la violence faite aux femmes, elle y occupe les postes d'assistante de recherche et de représentante étudiante. Investie dans son milieu, Pamela contribue à créer la Semaine de la relève étudiante en recherche ainsi que des colloques étudiants. Forte d'un leadership scientifique remarquable, elle participe à la rédaction de plusieurs ouvrages. Elle multiplie les engagements communautaires, notamment comme bénévole au Centre jeunesse de Québec, et a animé des groupes de discussion dans des séminaires sur la violence conjugale.



JEAN-RENÉ BEAUCHEMIN

**Faculté des sciences
de l'administration***Maîtrise en administration
des affaires*

Jean-René Beauchemin fait preuve de multiples engagements, déjà soulignés par une bourse de leadership et développement durable – social/humanitaire de premier cycle en 2014, ainsi que par une mention d'honneur pour l'excellence de ses résultats scolaires. Cette année, il se démarque particulièrement dans son rôle de coordonnateur général de l'Association des étudiants et étudiantes en sciences sociales : il forme et dirige son équipe afin d'instaurer une politique de gestion de projets à long terme. Jean-René organise aussi des écoles d'été aux HEI sur le terrorisme et la consolidation de la paix et il s'implique à la Clinique de droit international pénal et humanitaire de l'Université Laval. Également officier des opérations maritimes de surface et sous-marines, il est responsable, l'été, des quarts de travail sur les navires de la marine canadienne. Jean-René est un leader naturel, à la fois ambitieux et altruiste, reconnu par ses pairs.



STÉPHANIE BÉLAND

Faculté de droit*Maîtrise en droit notarial*

Empathique et énergique, Stéphanie Béland est une juriste soucieuse d'aider les autres. Lauréate d'une bourse d'excellence et de la bourse Osler pour son engagement communautaire, elle est aussi maintes fois reconnue pour son engagement social. Cherchant à faire une réelle différence dans son domaine, Stéphanie s'investit dans plusieurs organismes, parmi lesquels Pro Bono Québec, l'Association pour l'intégration sociale et l'Association québécoise de défense des droits des personnes retraitées et préretraitées (AQDR). Agente d'information juridique bénévole, elle aide chaque semaine des aînées qui vivent des situations juridiques délicates et déstabilisantes. Forte d'une grande expérience de gestion, elle participe actuellement à une réforme au niveau de la gestion des clients de l'AQDR. Vice-présidente du Comité de droit notarial, fondatrice de Notair'Action et membre du comité Question de genre, Stéphanie ne compte plus les implications sociales.



MARIE-PASCALE BRETON

**Faculté des études supérieures
et postdoctorales**

Maîtrise sur mesure

Diplômée en criminologie, Marie-Pascale Breton se distingue par son implication sociale constante. Elle est récompensée par plusieurs bourses, dont celle d'excellence de la Fondation Desjardins et la bourse d'études Yves-Chartier-Desjardins. Fortement impliquée dans son milieu, elle œuvre comme intervenante sociale dans divers organismes, où elle côtoie une clientèle aux besoins très diversifiés. Marie-Pascale accumule les expériences de bénévolat par son soutien aux aînés pour la Fraternité de Vanier et par le tutorat pour étudiants en difficultés. Soucieuse de l'accès à la justice pour tous, elle s'investit grandement dans le domaine de la médiation citoyenne, particulièrement comme bénévole dans l'organisme de justice alternative Médiation de Quartier pour que des victimes de conflits se réapproprient pacifiquement leur autonomie. Sereine mais déterminée, Marie-Pascale est un modèle à suivre pour une société harmonieuse.



ALEXANDRE BRISSON-BARMA

**Faculté des sciences
de l'administration**

*Maîtrise en administration
des affaires*

Alexandre Brisson-Barma contribue à améliorer le bien-être de populations démunies et à préparer l'avenir des générations futures. En 2015, il fonde Nutriendo Sonrisas, un organisme qui aide la population costaricienne à se procurer des biens de première nécessité. La tenue de 25 événements dans la capitale San José a permis à 800 personnes de recevoir une trousse comprenant vêtements, nourriture et produits d'hygiène personnelle. L'organisme soutient également les enfants des communautés autochtones en leur offrant du matériel scolaire. Depuis 2016, Alexandre s'implique aussi bénévolement comme coordonnateur dans un projet gouvernemental, Bandera Azul Ecológica, dont les objectifs sont de contrer les changements climatiques et d'améliorer les conditions sanitaires ainsi que la santé publique au Costa Rica. Leader né, Alexandre transmet sa passion à ceux qui l'entourent.



ANNE-SOPHIE GINGRAS

**Faculté des sciences
de l'éducation**

*Baccalauréat en éducation au
préscolaire et en enseignement
au primaire*

Dotée d'une grande conscience sociale, Anne-Sophie Gingras s'investit beaucoup dans son milieu. Au secondaire, elle s'implique dans les comités de pastorale et des finissants, et prend part à l'organisation de plusieurs événements. Alors étudiante au Collège de Champigny, elle remporte la Médaille du Lieutenant-gouverneur pour la jeunesse qui récompense son implication et son engagement social et communautaire. Créatrice et dynamique, elle est membre du comité qui a démarré la coopérative étudiante de son collège. Depuis plus de quatre ans, Anne-Sophie s'investit dans l'organisme Réno-Jouets. Appréciée par ses pairs, elle y est reconnue pour sa motivation et son sens de l'initiative. Toujours soucieuse d'aider les autres, elle a été bénévole dans des organismes tels que le Club Lions et la Fondation Gilles Kègle et lors d'événements comme le Relais pour la vie.



LAURENCE GUAY

Faculté de pharmacie

*Doctorat de premier cycle
en pharmacie*

Persévérante et dotée d'une excellente capacité de planification, Laurence Guay a obtenu plusieurs bourses, dont une des Instituts de recherche en santé du Canada. Elle a également remporté le prestigieux prix de leadership du centenaire de l'Association des pharmaciens du Canada et le Prix hommage à la relève Jean-Coutu. C'est toutefois son engagement dans différentes instances étudiantes qui la rend le plus fière. Elle a contribué à mettre sur pied le comité Santé mentale pour les étudiants en pharmacie et elle a fait adopter un code d'éthique à son association étudiante. Toujours prête à prendre la responsabilité des équipes de bénévoles, Laurence a aussi montré son profond leadership lors du spectacle de variétés Le Galien 2015. Son implication a d'ailleurs été reconnue par plusieurs instances universitaires.



DANIEL OLIVIER-CIVIDINO

**Faculté d'aménagement,
d'architecture, d'art et de design**

Maîtrise en architecture

Daniel Olivier-Cividino est lauréat de plusieurs bourses communautaires, dont celle du Bureau de coopération interuniversitaire et celle de la Fondation Desjardins. Dès 2015, il participe à l'aménagement du concept de place éphémère Sympathique place ouverte à tous (SPOT) où il est responsable des opérations. Il y bâtit une visibilité reconnue en développant tous les outils marketing indispensables à la pérennité du projet. Un an plus tard, à l'École d'architecture, Daniel s'investit dans l'association de sa faculté. Il sait rallier citoyens et commerçants dans la réalisation de projets urbains qui bonifient la qualité de vie du quartier par des aménagements publics qui transforment le site en un lieu culturel et communautaire aussi magnifique que créatif.



MARC-ANTOINE PÉPIN

Faculté de médecine

Maîtrise en kinésiologie

Bachelier en kinésiologie, Marc-Antoine Pépin accumule les formations et les certifications pour exercer sa passion et inspirer la confiance chez les athlètes qu'il entraîne. Pour cet instructeur d'expérience, la performance sportive se conjugue à un corps en santé. Il s'investit comme administrateur dans la Fédération des kinésiologues du Québec et dans l'Association des kinésiologues de la région de Québec, où il est d'abord conseiller avant d'en devenir le président élu par ses pairs. Entrepreneur engagé, il redouble d'ardeur en développant plusieurs projets novateurs valorisant de saines habitudes de vie et l'importance du métier de kinésiologue : programmes d'entraînement et cours adaptés au PEPS ainsi que des activités de sensibilisation telles que Les escaliers, ça marche en collaboration avec Mon équilibre UL. Le mieux-être de la population demeure une priorité pour Marc-Antoine.



ÉMILIE PRICE

Faculté de philosophie
Baccalauréat en philosophie

Humaniste, Émilie Price participe à un grand éventail de projets et de comités. Administratrice de l'Association étudiante du Cégep Garneau dans le but d'aider ses collègues, Émilie y est responsable de huit comités. Elle s'implique également dans le Comité Femmes ULaval, qui vise la promotion de l'égalité des femmes et des hommes, et dans le comité Atlas. Pour terminer son parcours collégial, elle a effectué un stage de recherche à Paris dans le cadre de son projet d'intégration des acquis. Ce stage a été couronné de succès lors de son exposé à l'hôpital Esquirol. Sa ténacité, son leadership, son autonomie et sa capacité d'argumentation l'incitent à se dépasser tout en restant à l'écoute des autres.



ZAINAB RIDHA

Faculté de médecine
*Doctorat de premier cycle
 en médecine*

Zainab Ridha, dont le dévouement a été reconnu par la Distinction Brébeuf et la Grande Distinction du Collège Jean-de-Brébeuf, se passionne pour les causes sociales et humanitaires. Elle se dévoue pour la Fondation du Dr Julien, la Croix-Rouge canadienne, le Comité altermondialiste d'Amnistie internationale, l'Institut du Nouveau Monde, Optométristes Sans Frontières et la Société canadienne du cancer. Polyglotte, Zainab s'est déniché des stages au Maroc, à Dubaï et en France. Elle a même créé la Fondation EyeHelp, qui achemine des lunettes recyclées au Maroc. Sa détermination, son humanisme et son dynamisme font d'elle un exemple pour aider les populations les plus défavorisées, partout dans le monde. Non seulement elle agit, mais elle motive aussi les autres à s'impliquer.



MARIE-LAURE TAPP

Faculté de droit
Maîtrise en droit

Avocate en droit international humanitaire, Marie-Laure Tapp, s'intéresse à la justice depuis le secondaire, mais sa vocation envers les plus démunis se précise après le Barreau lors de missions à Genève, au Mali et au Népal. Lauréate, entre autres, de la Coupe APDQ pour le meilleur mémoire et de la Coupe Robinson remis à la meilleure plaidreuse dans le cadre du Concours de plaidoirie Pierre-Basile-Mignault, ses talents lui ont valu une dizaine de bourses d'excellence et de mentions d'honneur. Parallèlement à son travail et à ses études, elle offre bénévolement son expertise à la Clinique de droit international pénal et humanitaire de l'Université Laval. Elle a mené des recherches sur les droits des réfugiés et sur les violations des droits de la personne qui lui ont valu la reconnaissance d'experts internationaux. Aussi bien en français qu'en anglais, Marie-Laure aime vulgariser le droit et animer des ateliers d'information juridique.

LEADERSHIP SPORTIF

**WOODY-STÉPHANE APOLON**

**Faculté des sciences
de l'administration**

*Baccalauréat en administration
des affaires*

Animé d'une détermination indéfectible, Woody-Stéphane Apolon est un leader reconnu. Élu capitaine de son équipe de football au Collège Montmorency, il a aussi été nommé joueur étoile du Championnat provincial division 2 de basketball que lui et son équipe du même collège ont remporté en 2016. Cet étudiant-athlète brille auprès de ses coéquipiers par son altruisme; leur réussite lui tient autant à cœur que la sienne, c'est pourquoi il s'est investi auprès d'eux par le tutorat. Il s'implique également dans son quartier auprès des jeunes du secondaire afin de les motiver à poursuivre leurs études. Détenteur d'une bourse de mérite en comptabilité, il débute un baccalauréat en administration des affaires.

**CARRIE-ANN AUGER**

Faculté de droit

Baccalauréat en droit

Déterminée, persévérante et inspirante, la joueuse de basketball Carrie-Ann Auger est membre de l'équipe d'étoiles de l'Association canadienne du sport collégial en 2016 et 2017, et nommée athlète féminine de l'année du Gala Sport-Hommage Desjardins de la Mauricie en 2017. Disciplinée dans ses études, Carrie-Ann reçoit la Médaille du Lieutenant-gouverneur pour la jeunesse en 2017. Athlète de haut niveau, elle s'implique comme marqueuse lors de matchs collégiaux et participe aux campagnes de financement des équipes sportives du Cégep de Trois-Rivières. Comme entraîneuse, elle transmet sa passion pour le basketball à de jeunes joueuses du primaire. Son excellence sportive et son implication généreuse auprès des jeunes font de Carrie-Ann un modèle à suivre. Plusieurs universités américaines et canadiennes proposant du basketball ont voulu la recruter, de même que toutes les universités québécoises !

**RÉMI CADORET**

**Faculté des sciences
de l'éducation**

*Baccalauréat en enseignement de
l'éducation physique et à la santé*

Rémi Cadoret est capitaine de l'équipe de volleyball division 1 du Cégep de l'Outaouais, où il s'occupe de ses joueurs à tous les niveaux de préparation. Que ce soit en leur donnant des objectifs individuels ou en les encourageant dans leurs entraînements, Rémi les accompagne dans leur cheminement sportif. Il est également l'entraîneur de l'équipe masculine de volleyball des 14 ans et moins de l'Outaouais. En plus de leur enseigner le volleyball, il veut inculquer à ses joueurs un bon esprit sportif. Le résultat : une équipe passionnée et performante, formée de jeunes déterminés à réussir. Généreux et admiré, Rémi a bien l'intention de continuer à s'investir comme entraîneur modèle auprès des jeunes.



ROXANE CARRIÈRE

***Faculté des sciences
de l'éducation***

Doctorat en psychopédagogie

Consultante en préparation mentale auprès d'athlètes qui pratiquent des sports individuels et d'équipes, Roxane Carrière est une leader en psychologie du sport. En parallèle à ses nombreuses activités de recherche et animée du souci de partager ses connaissances, elle a collaboré sur le programme Proset Autism – tennis adaptatif qui permet à des jeunes de réussir des projets malgré leur handicap. Roxane a également agi auprès de jeunes filles de 10 à 12 ans à titre d'entraîneuse-chef au Club de soccer Lakeshore. Elle est impliquée dans un projet de recherche longitudinale sur le développement des habiletés de vie dans une école offrant un programme Sport-études, où elle finalise un plan de trois ans auprès des entraîneurs et enseignants en vue de contribuer au développement positif des élèves-athlètes. Organisée et déterminée, Roxane est sans aucun doute une source d'inspiration pour les autres.



SAMUEL DOUCET

***Faculté des sciences
de l'éducation***

*Baccalauréat en enseignement de
l'éducation physique et à la santé*

Capitaine de son équipe, Samuel Doucet est aussi l'athlète de l'année 2016 en badminton division 1 des Dynamiques du Cégep de Sainte-Foy. Il est non seulement un gagnant, mais aussi un modèle de rigueur pour ses coéquipiers. Toujours prêt à donner le maximum, il remporte avec son équipe la médaille de bronze du Championnat provincial de badminton en 2016, puis, en 2017, c'est la médaille d'or qu'il y remporte en double mixte. Ses succès en badminton ne l'empêchent pas d'exceller dans ses études. Généreux, Samuel trouve même le temps d'organiser des activités sociales pour ses coéquipiers et de participer aux activités de financement de son équipe.



AURÉLIE DUBÉ-LAVOIE

Faculté de droit

Baccalauréat en droit

Aurélie Dubé-Lavoie laisse sa marque dès sa première année à l'Université Laval dans les clubs de cross-country et d'athlétisme du Rouge et Or. La recrue de l'année de l'équipe de cross-country termine en deuxième position au Championnat provincial en 2016. En athlétisme, Aurélie remporte une médaille d'or au 1 500 mètres féminin des Jeux du Canada de 2017. Elle détient deux records d'équipe au 1 500 mètres et au 3 000 mètres. Elle s'investit auprès des jeunes et participe aux activités de financement du Club d'athlétisme Lavironde de Montmagny, dont elle est membre depuis 2013. Déterminée, Aurélie réussit aussi bien dans ses études que dans le sport. Son excellence lui a valu des bourses de la Fondation Sport-Études et de la Fondation de l'athlète d'excellence du Québec.



VÉRONIQUE FECTEAU

Faculté de médecine

Baccalauréat en kinésiologie

Athlète d'exception, Véronique Fecteau brille dans trois sports différents au Collège régional Champlain St. Lawrence : rugby division A, basketball division AA et soccer division AA. En 2015, elle est nommée recrue de l'année de l'équipe de rugby, puis, en 2016, elle en est la joueuse la plus utile. La même année, elle remporte aussi le prix de la joueuse s'étant le plus améliorée au soccer. Son excellence est aussi reconnue dans ses études par son collège qui l'inscrit sur la Dean's Honnours List pour les années 2015 et 2016. Véronique transmet sa passion pour le rugby en entraînant de jeunes joueurs. Engagée dans la cause environnementale, elle est également bénévole dans le groupe ECO St. Lo de St. Lawrence.



ALEXANDRE GAGNON

**Faculté des sciences
de l'éducation**

*Baccalauréat en enseignement
au secondaire*

Grâce à sa rigueur et à sa persévérance, Alexandre Gagnon s'illustre comme modèle de leadership sportif. Au secondaire, en tant que capitaine, cet étudiant-athlète mène son équipe de basketball au championnat de saison régulière. Au cégep, cette fois au football, non seulement est-il choisi comme capitaine en raison de ses qualités de rassembleur, mais il est aussi nommé joueur par excellence de son équipe. Il motive ses coéquipiers et leur donne le goût de l'effort. Alexandre se démarque également par ses résultats scolaires. Il a été mis en nomination comme étudiant d'excellence en sciences de la nature, en anglais et en français. Ses coéquipiers et ses entraîneurs le décrivent comme un modèle d'altruisme, de travail et de dépassement de soi.



CAMILLE GAUDREAU

**Faculté des sciences
de l'administration**

*Baccalauréat en administration
des affaires*

Camille Gaudreau pratique, enseigne et promeut le rugby. Elle possède le dynamisme, le leadership et l'audace pour rallier les troupes et relever de nouveaux défis. Élève-athlète au secondaire, elle a reçu le titre de meilleur esprit sportif en 2014 et en 2015. Elle a été capitaine de l'équipe de rugby du Collège régional Champlain St. Lawrence et aide-capitaine au Collège de Lévis. L'automne dernier, à l'Académie de rugby féminin Rouge et Or, elle s'est portée volontaire auprès de l'administration pour analyser le potentiel d'un programme de mini rugby à l'Université Laval. Camille est un exemple incontestable d'ambition, d'équilibre et de détermination.



JULIETTE GRAVEL-SAVARD

***Faculté d'aménagement,
d'architecture, d'art et de design***

Baccalauréat en architecture

Juliette Gravel-Savard se démarque largement auprès de ses pairs par son engagement, son dévouement et son implication. Athlète acharnée, elle cumule les éloges en remportant à tout coup le titre de sportive de l'année : joueuse de l'année au soccer ainsi qu'au rugby et meilleure poursuivieuse de la ligue collégiale de Quidditch. Outre ces disciplines, Juliette pratique la danse depuis plusieurs années. Lors de ses entraînements de rugby, elle démontre un tel leadership que son entraîneur la nomme cocapitaine dès sa deuxième année au sein de l'équipe. Juliette s'investit avec une égale passion dans différents événements sportifs comme un tournoi de badminton, un championnat régional de cheerleading, le Défi Lionel du Collège Lionel-Groulx ainsi que l'Ironman Mont-Tremblant.



KIM LÉTANG

Faculté de médecine

Baccalauréat en kinésiologie

Dans le gymnase comme à l'extérieur, Kim Létang est un modèle pour son équipe de basketball. Elle a su se démarquer par sa constance, sa détermination et ses performances sportives. Elle a grandement contribué au succès de son équipe de basketball, qui a été couronnée championne provinciale en mars 2016. Kim est présidente du Comité sportif du Cégep de Sainte-Foy. Sa réputation de gestionnaire efficace n'est plus à faire. Elle assure les activités quotidiennes du Comité, en plus d'organiser de multiples événements : collectes de sang, journée d'accueil pour les 300 athlètes du Dynamique de Sainte-Foy, etc. Kim a également participé à l'organisation du Gala Méritas pour les athlètes de son cégep.



MATHIEU SAVARD

Faculté de médecine

Baccalauréat en kinésiologie

Mathieu Savard est une personne attentionnée et dévouée, autant avec les joueurs de son équipe de football que, lors des Olympiques spéciaux, avec des sportifs souffrant de déficience intellectuelle. Capitaine des Élans du Cégep Garneau, Mathieu prépare des entraînements et des séances vidéos pour les plus jeunes et les guide dans leurs études. Travailleur infatigable, il réussit à maintenir ses performances scolaires et sportives, et est nommé étudiant-athlète par excellence de son équipe et récompensé du mérite académique du Réseau du sport étudiant du Québec. Mathieu travaille bénévolement aux Olympiques spéciaux, plus particulièrement auprès des athlètes en ski alpin.



ÉMILIE ST-PIERRE DEMERS

Faculté de médecine

Maîtrise en physiothérapie

Passionnée de rugby et athlète de haut niveau, Émilie St-Pierre Demers a reçu le prix d'étudiante de mérite en rugby féminin du Gala Rouge et Or en 2016 et une bourse de leadership et développement durable – sportif de premier cycle en 2014. En tant que vétérane de cinquième année pour le Club de rugby féminin du Rouge et Or, Émilie assure un relais harmonieux et motivant entre les joueuses et les entraîneurs. Elle se distingue également par le travail accompli en préparation physique lors de la saison morte, particulièrement avec les recrues. D'ailleurs, en alliant son parcours sportif et son domaine d'études universitaires, elle prend en charge de jeunes athlètes de plusieurs sports afin de les guider vers la réussite et la performance. Ses qualités sportives, son intelligence du jeu et son esprit d'équipe font d'elle une personne-ressource très fiable, déterminée à tirer son équipe vers le haut.



ANNE-SOPHIE TANGUAY

Faculté de médecine

Baccalauréat en kinésiologie

Anne-Sophie Tanguay est une joueuse de volleyball exceptionnelle, dont le talent est reconnu entre autres par une médaille d'argent au Championnat provincial U22 de volleyball de plage 2016 et la distinction de joueuse la plus utile du Championnat provincial de volleyball collégial D1 de la même année. Membre de la première équipe d'étoiles au pays, en plus d'être élue sur la prestigieuse formation étoilée du Championnat canadien, Anne-Sophie a reçu le prix d'excellence scolaire de l'Association canadienne du sport collégial en 2015 et en 2017, et a été élue cocapitaine de son équipe. L'étudiante-athlète participe aussi à des camps de volleyball de plage où elle transmet à de jeunes joueurs ses connaissances et sa passion pour son sport, de même que l'importance de la persévérance.

Fondation
La Capitale
groupe
financier



LEADERSHIP ARTISTIQUE



ROMY BOUTIN ST-PIERRE

Faculté des sciences sociales

Baccalauréat intégré en affaires publiques et relations internationales

L'art, particulièrement sous la forme théâtrale, est l'outil de communication privilégié par Romy Boutin St-Pierre pour véhiculer des idées et mener une action. Déterminée et passionnée, elle réalise un court métrage donnant la parole à des immigrants de Québec, agit comme porte-parole lors d'un événement devant le Parlement et codirige une œuvre théâtrale engagée ayant permis de recueillir des fonds pour un organisme oeuvrant auprès des travailleuses du sexe. Outre ses études collégiales en théâtre, Romy s'est impliquée dans trois productions de la troupe du Grand escalier, a travaillé comme comédienne-animatrice au lieu historique nationale de la Grosse-Île-et-le-Mémorial-des-Irlandais et a été jeune reporter pour Radio-Canada lors de l'événement RDV2017. Aller au-delà des exigences par la créativité et l'effort soutenu, voici ce qui l'interpelle et la caractérise.

LEADERSHIP SCIENTIFIQUE



TIMOTHY EARLE

Faculté des sciences sociales

Maîtrise en sociologie

Dévoué et rigoureux, Timothy Earle a obtenu plusieurs bourses, dont celle de la Fondation Desjardins, une bourse de recherche du CIRRIIS, la Bourse Jean-Guy Paquet, ainsi qu'une mention d'honneur du doyen de la Faculté des sciences sociales. D'abord stagiaire puis assistant de recherche au CIRRIIS, il travaille actuellement sur les dernières étapes d'une recherche d'envergure sur l'intégration professionnelle des personnes handicapées. Il présentera les résultats de cette étude en novembre, à Québec puis lors du colloque « Regards croisés sur le handicap en contexte francophone » en décembre, à Winnipeg. Il vient aussi de soumettre un article sur ses recherches pour le *Journal of Disability Policy Studies*. Faisant preuve de leadership et d'initiative, Timothy a relancé la Semaine des sciences sociales pour l'Association des étudiants et étudiantes en sciences sociales, événement qui n'avait pas eu lieu depuis 2014.

LEADERSHIP SOCIAL/HUMANITAIRE



ROSALIE DUMONT

Faculté des sciences sociales

Baccalauréat intégré en affaires publiques et relations internationales

Rosalie Dumont s'implique dans de nombreux organismes, mais c'est avec Solidarité Union Coopération, lors d'une mission dans le village péruvien de Huari, que son leadership fut des plus significatifs. Elle a su apporter dynamisme et motivation au sein de son groupe, autant lors de la préparation du voyage que sur place. Rosalie et six autres stagiaires ont travaillé en partenariat avec l'ONG locale Allpa pour réaliser plusieurs projets dont l'objectif est d'améliorer les pratiques environnementales des citoyens. Ses forces de rassembleuse et de communicatrice lui ont permis de diriger deux de ces projets avec succès. Passionnée par les enjeux environnementaux, humanitaires et féministes, elle est convaincue que la jeunesse détient le pouvoir de créer un monde innovateur et durable et son exemple le prouve.



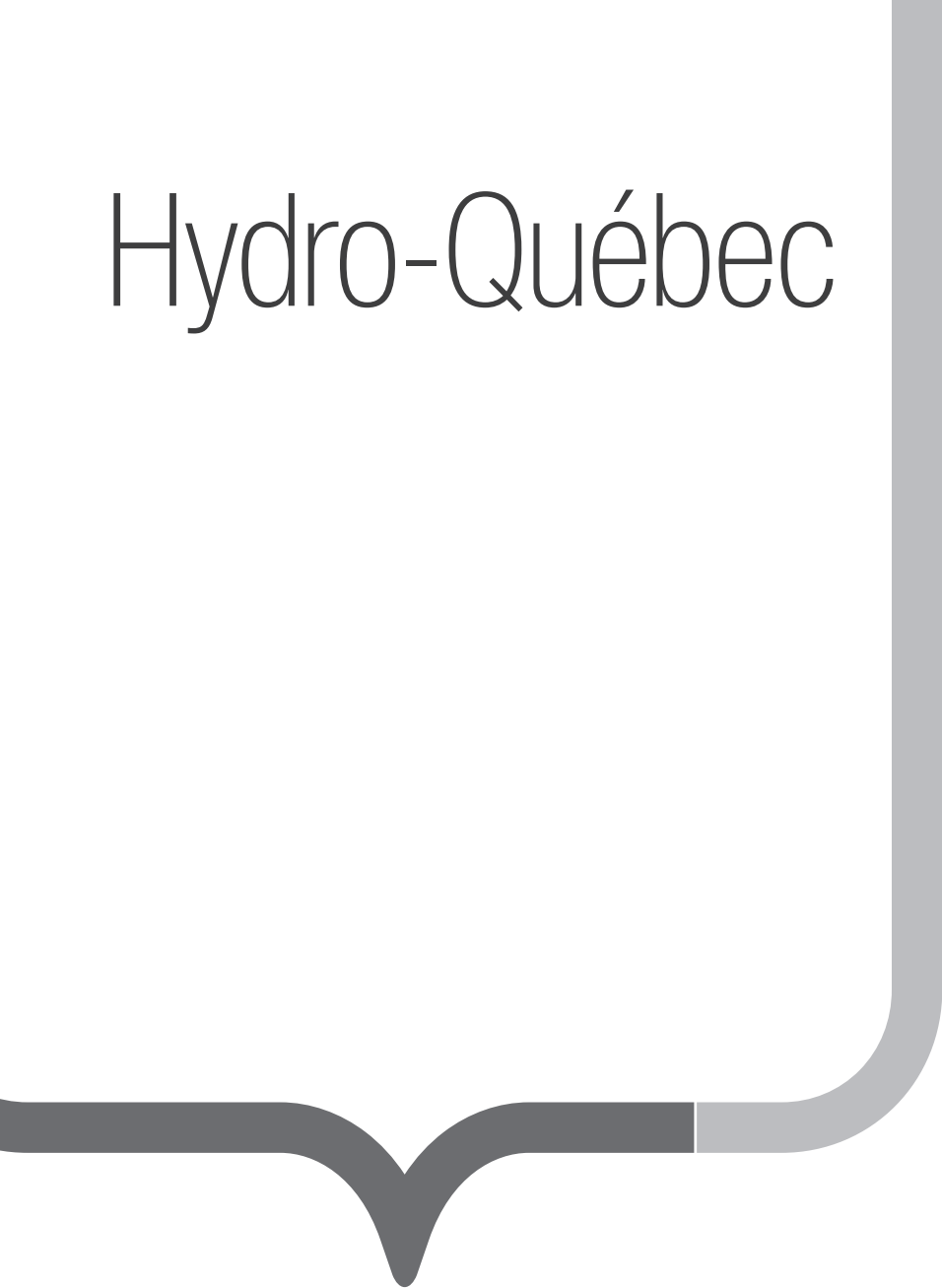
CAMILLE THÉRIAULT-MAROIS

Faculté des sciences sociales

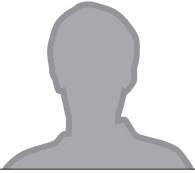
Maîtrise en sociologie

Lauréate de plusieurs bourses, dont celles du Fonds de recherche du Québec – Société et culture et du Conseil de recherches en sciences humaines du Canada et de celle de la Fondation Desjardins, Camille Thériault-Marois a de plus été récompensée par la Médaille du Lieutenant-gouverneur pour la jeunesse lors de son passage au collégial. Éluë secrétaire générale de la Fédération étudiante collégiale du Québec, suite au Printemps érable, elle s'occupe à temps plein de l'aspect financier et institutionnel de cette organisation représentant la voix de plus de 65 000 étudiants à travers la province. Camille poursuit ensuite son implication dans le mouvement étudiant à l'Université par l'entremise de l'association étudiante de son département et de la CADEUL.

Hydro-Québec



LEADERSHIP ENVIRONNEMENTAL



DJANGDE ALLAWAYE MAX

**Faculté des sciences et
de génie**

Maîtrise en génie électrique

Originaire du Tchad, Djangde Allawaye Max a développé, dans la capitale, N'Djaména, un important projet d'irrigation des champs de riz par systèmes solaires. Pour propulser son projet, Djangde a bénéficié du programme Young African Leaders Initiative lancé en 2010 par Barack Obama. Cette formation sur le leadership et l'entrepreneuriat lui a offert les outils nécessaires pour rassembler une équipe d'agriculteurs motivés à installer le matériel solaire et à en assurer la maintenance. Lauréat d'une bourse d'excellence pour ses études en Algérie, Djangde a mis à profit ses connaissances en génie électrique et a ainsi contribué à améliorer la sécurité alimentaire au Tchad. Entamant une maîtrise en génie électrique, il souhaite se spécialiser dans le domaine de l'énergie renouvelable.



MATHIEU ANO

**Faculté de foresterie, de
géographie et de géomatique**

*Maîtrise en sciences
géographiques*

Originaire de la Côte d'Ivoire, Mathieu Ano est membre des experts environnementalistes de l'Afrique francophone pour NIRAS et d'Assortis depuis 2015. Il est aussi membre fondateur de la nouvelle Chambre Ivoirienne des Experts en Évaluations Environnementales et Sociales (CIVEXES). Il s'implique également dans de nombreux organismes, tel que l'ONG Conscience et vie. Il a rédigé de nombreuses études environnementales et il a élaboré plusieurs évaluations de projets. Dans les courts délais imposés par la Banque mondiale, Mathieu a rédigé l'important rapport d'évaluation du Projet d'assistance post-conflit en Côte d'Ivoire. À la tête de plusieurs équipes d'évaluateurs, il a rencontré les coordonnateurs régionaux du projet pour analyser et apprécier le niveau d'application des recommandations techniques. En adaptant constamment ses interventions, il a su démontrer son leadership aux différentes instances mondiales de la scène environnementale.

LEADERSHIP SCIENTIFIQUE



VICTOR AZZI

**Faculté des sciences et
de génie**

Maîtrise en biophotonique

Travailleur acharné et enthousiaste, Victor Azzi a reçu une bourse d'excellence pour chacune des années de son baccalauréat en génie biomédical et mécanique réalisé à la Carleton University où il a été assistant de recherche et auxiliaire d'enseignement. Grâce à la reconnaissance de son immense potentiel, il est devenu étudiant-chercheur au laboratoire de recherche sur les aérosols. En collaboration avec une compagnie ontarienne, il a participé à un projet scientifique qui a mené à une publication dont il est le deuxième auteur. Victor a aussi contribué à l'organisation d'un colloque international et à la réalisation de différentes activités pour des sociétés d'ingénierie. En plus de son attitude proactive et de son sens de l'organisation, il démontre un grand intérêt pour la recherche scientifique.



MOHAMED BAHDINE

***Faculté des sciences
et de génie***

Maîtrise en informatique

Mohamed Bahdine se passionne pour les innovations et les communications scientifiques. Outre ses exploits dans les concours d'ingénierie canadiens et québécois, il s'est distingué comme auxiliaire de recherche en optogénétique et en biophotonique, ainsi que comme concepteur audiovisuel pour des cours en physique. Il s'investit dans la rédaction technique de textes sur la théorie des lasers et comme tuteur en mathématiques et en sciences au Cégep de Sainte-Foy. À l'Université Laval, il s'est impliqué dans le Groupe Aérospatial, Robocup ULaval, la Coupe de Science et dans les Jeux photoniques. Mohamed agit à titre de mentor en robotique auprès d'élèves en difficulté du primaire. Sa capacité à travailler en équipe multidisciplinaire et son talent de vulgarisateur dépassent toute attente, c'est pourquoi les petits et les grands l'adorent.



**ANGEL FERNANDO CISNEROS
CABALLERO**

***Faculté des sciences et
de génie***

Maîtrise en biochimie

Angel Fernando Cisneros Caballero vient de terminer un baccalauréat en ingénierie biotechnologique au prestigieux Institut technologique et d'études supérieures de Monterrey au Mexique. Grâce à son dossier universitaire, il a décroché plusieurs bourses d'excellence et des stages de recherche. Il a ainsi développé une passion pour la biologie moléculaire, la bio-informatique, la biochimie et l'épigénétique. L'année dernière, après 12 semaines de stage à l'Institut de biologie intégrative et des systèmes (IBIS) de l'Université Laval, il a appris le français et montré des talents exceptionnels de chercheur, de communicateur et de pédagogue. Avec son charisme et son sens de l'initiative, Angel Fernando prépare une carrière remarquable entre le Mexique et le Québec, dont il souhaite pousser la collaboration en biotechnologies.



**ALEXANDRE
DESGAGNÉ-LEBEUF**

***Faculté des sciences et
de génie***

Maîtrise en génie mécanique

Lauréat d'une bourse de relève de la Fondation de l'Ordre des ingénieurs du Québec et d'une bourse de recherche du CRSNG au premier cycle, Alexandre Desgagné-Lebeuf débute sa maîtrise au sein de la Chaire industrielle de recherche sur la construction écoresponsable en bois avec le financement du Fonds de recherche du Québec – Nature et technologies. Il s'est aussi impliqué dans l'organisation de congrès, de la Coupe de Science, de compétitions d'ingénierie, et a occupé plusieurs postes au sein d'associations étudiantes. Il a été tuteur au secondaire et au cégep ainsi que capitaine de deux équipes de volleyball. Cet étudiant sérieux et dynamique croit en une science vulgarisée, accessible et pertinente pour la société. Par sa passion et son empathie, Alexandre veut développer l'intérêt public pour des problématiques environnementales, économiques et sociétales et faire progresser la science.

LEADERSHIP SOCIAL/HUMANITAIRE



ANISSATOU ADEBO

Hautes études internationales
Maîtrise en études internationales

De nombreuses personnalités se sont battues pour que les femmes gagnent le respect auquel elles ont droit. Anissatou Adebó, jeune et déterminée, rejoint ces combattantes afin que, de l'enfance à l'âge adulte, les femmes puissent s'épanouir dans une société égalitaire. D'origine béninoise, Anissatou fait don d'elle-même depuis 2007 dans des ONG comme Cœur d'Ange et Génération déterminée. Par son charisme et son éloquence, elle noue de solides relations entre des partenaires étrangers. Le renforcement des droits des femmes en milieu éducatif lui vaut le Prix UNICEF de l'excellence au féminin en 2015. Si le taux de scolarité des jeunes filles du Bénin est en hausse, c'est grâce à la persévérance de femmes comme Anissatou, dont l'engagement devient vecteur de projets mobilisateurs.



ATTARA HELL

**Faculté des sciences
de l'agriculture et
de l'alimentation**

*Doctorat en sciences
des aliments*

Acteur de changement social, leader remarquable, Attara Hell est récompensé, en 2017, par la Médaille du Lieutenant-gouverneur pour la jeunesse, qui souligne son engagement communautaire remarquable. Lauréat de nombreuses bourses, donc celle de BMP Innovation, Attara est maintes fois reconnu pour son implication et sa créativité. Cofondateur de la BoULangerie du Comtois, il s'y implique grandement, notamment comme mentor. Président de l'Association des graduées et diplômés en agriculture et en alimentation, il représente les étudiants des 2^e et 3^e cycles. Siégeant au Comité des étudiants internationaux de la Faculté des sciences de l'agriculture et de l'alimentation, Attara est soucieux de leur bonne intégration. Son engagement pour l'innovation et le développement durable et sa capacité à rallier ses pairs font de lui un maître d'œuvre respecté dans tous ses projets.



NATALIA SINUCO LEON

**Faculté des sciences
de l'administration**

*Maîtrise en sciences
de l'administration*

Dotée d'une conscience sociale très développée, Natalia Sinuco Leon emploie ses compétences en nutrition pour concevoir et diriger des projets venant en aide aux populations défavorisées et pour informer sur l'importance de la sécurité alimentaire et nutritionnelle. Elle s'implique notamment comme blogueuse scientifique au journal *Toronto Hispano* et comme conférencière au centre CARI St-Laurent. Elle travaille aussi pour Oxfam Québec à titre de conseillère en sécurité alimentaire et développement agricole pour trouver des solutions durables aux famines sévissant dans l'Amérique centrale. Lors d'un voyage humanitaire au Honduras, Natalia a fait preuve de débrouillardise et d'initiative pour concrétiser la diversification des semences et faire comprendre l'importance de la diversité alimentaire dans la lutte contre la famine. Soucieuse des populations les plus vulnérables, elle a mobilisé les ressources et les intervenants pour accroître l'impact social de ses interventions.

LEADERSHIP SPORTIF

**JANE GAGNÉ**

***Faculté des sciences et
de génie***

Maîtrise en chimie

Joueuse au sein du Club de basketball féminin du Rouge et Or depuis 2014, Jane Gagné aide son équipe à remporter la médaille d'argent au championnat national à Victoria en 2017 et est nommée joueuse étoile du tournoi des 8 finalistes. Athlète par excellence de la ligue universitaire de basketball pour la saison 2016-2017, elle est membre de l'équipe canadienne aux Jeux de la Francophonie. Son désir de se surpasser et son leadership dans la victoire comme dans la défaite lui valent une bourse de leadership et développement durable – sportif de premier cycle, en 2013 et une nomination au prix Tracy MacLeod pour la détermination, la persévérance et le courage, en 2017. De plus, Jane participe aux activités de financement de son équipe et anime des ateliers de basketball pour les jeunes du primaire et du secondaire.

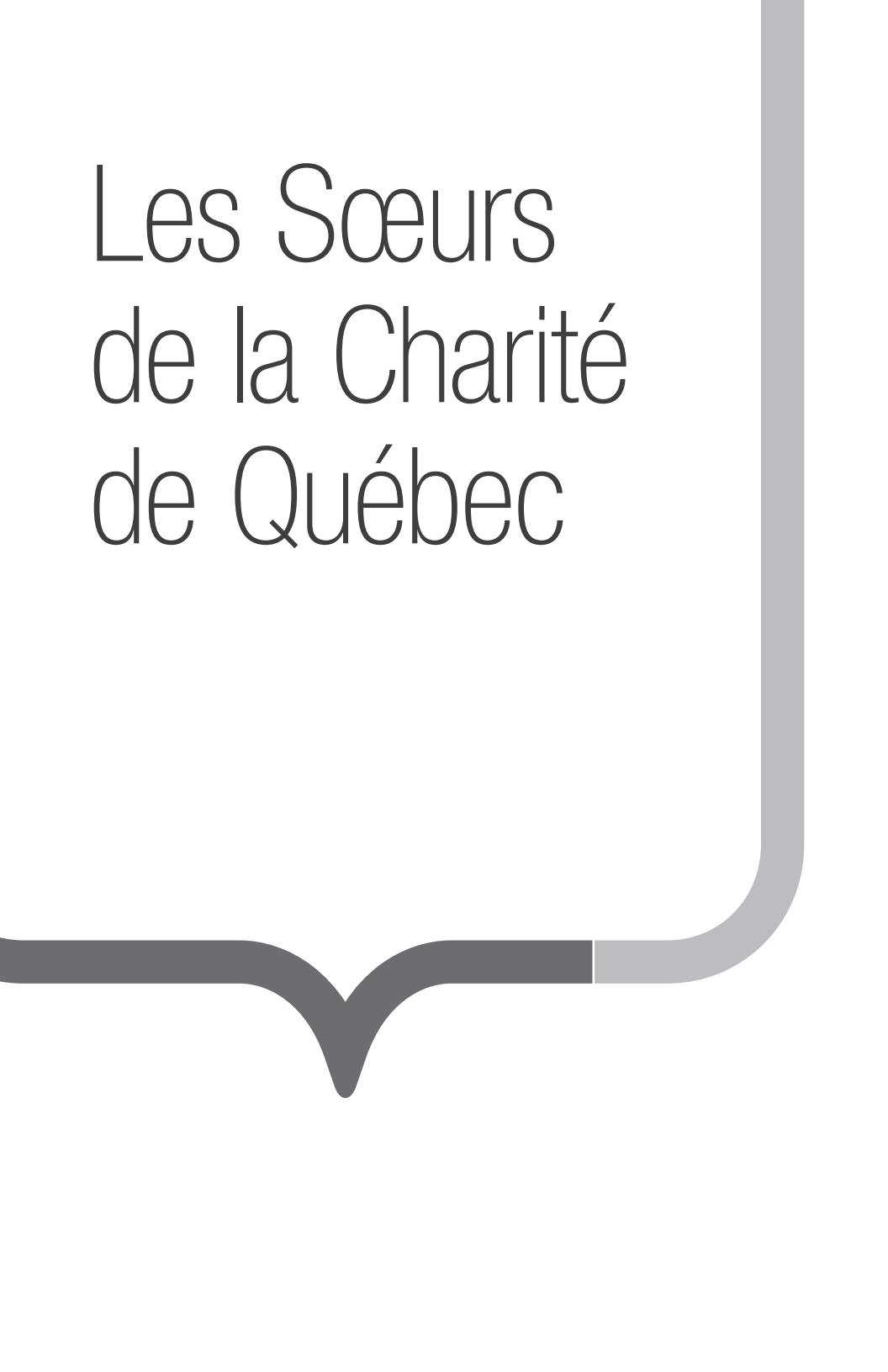
**JACQUES NOUVEL**

***Faculté des sciences
de l'administration***

*Maîtrise en administration
des affaires*

Skieur alpin de haut niveau, Jacques Nouvel a été vice-champion de France cadet en slalom, et rêvait de devenir champion de France. Sa rigueur dans les entraînements faisait de lui un modèle pour ses coéquipiers. Une blessure l'a toutefois obligé à abandonner son rêve. Toujours passionné par la glisse, il a enseigné le ski alpin et la planche à neige. Puis, il a recommencé à compétitionner dans le circuit national des moniteurs de ski. En plus du travail et de la compétition, Jacques offre de son temps pour que les compétitions de l'école de ski se déroulent au mieux. Modèle de détermination et de dépassement de soi, il incite ses pairs à donner le meilleur d'eux-mêmes et à s'investir dans leur passion.

Les Sœurs de la Charité de Québec



LEADERSHIP SOCIAL/HUMANITAIRE

**EDWIDGE SARAH BELIZAIRE****Faculté des sciences
de l'éducation***Maîtrise en administration et
politiques de l'éducation*

Originaire d'Haïti, Edwidge Sarah Belizaire est une jeune leader qui contribue activement au changement social. Grandement impliquée dans les milieux défavorisés de Port-au-Prince, elle soutient les jeunes des quartiers populaires aux prises avec des problèmes de toxicomanie, de violence et de décrochage. Innovatrice dans son approche d'intervention, elle forme une troupe de théâtre pour aider les jeunes à prendre conscience de l'impact de la consommation sur leur santé. Travailleuse sociale à Zanmi Lasante affilié à l'organisme Partners in Health ainsi qu'à l'Organisation internationale pour les migrations, Edwidge Sarah assure plusieurs responsabilités et exerce un important leadership. Coordinatrice du Centre de Recherche et D'Intervention en Santé Mentale pendant plus d'un an, elle travaille activement à améliorer la santé mentale des plus démunis à Haïti.

**VALÉRIE EMADISSON****Hautes études internationales***Maîtrise en études internationales*

Originaire de Madagascar, Valérie est déterminée à contribuer au développement de son pays natal et à aider les autres. Elle s'implique activement dans Teach For Madagascar, un organisme promouvant l'alphabétisation des enfants défavorisés. Valérie s'acquitte remarquablement de ses tâches et démontre un leadership exemplaire dans tous les projets qu'elle mène pour l'organisme. Elle est ainsi choisie pour gérer le Street Projet. Elle y supervise son équipe sur le terrain, en plus d'être responsable de la qualité de ce programme destiné aux jeunes. Secrétaire administrative pour la Chambre de Commerce et de Coopération Madagascar-Canada et stagiaire à la Fédération des Chambres de Commerce et d'Industrie de Madagascar, Valérie accumule les expériences en gestion. Impliquée dans l'association ISCAM du Cœur, elle organise des campagnes de financement pour soutenir le projet d'ajout d'une bibliothèque dans un orphelinat d'Antananarivo, la capitale du Madagascar.

**MARIE DIANE NGOM****Faculté de droit***Baccalauréat en droit*

Ses compétences juridique, Marie Diane Ngom les met au service de ses prochains. Marraine pour le Programme de jumelage des étudiants étrangers du Bureau de vie étudiante et membre du CA de la Table du pain, elle travaille généreusement à une meilleure communication interculturelle pour faciliter l'intégration sociale des étudiants internationaux. Depuis son arrivée au Québec en 2012, ses actions de solidarité se multiplient. Secrétaire générale de l'AELIÉS, elle crée un fonds d'aide financière pour les étudiants internationaux. Elle est aussi membre du comité administratif de la Caisse Desjardins de l'Université Laval. Le rôle d'ambassadrice qu'elle a joué pour le Gala de la vie étudiante, dont elle a aussi été lauréate en 2015, récompense un modèle d'engagement.

LEADERSHIP SPORTIF



GENEVIÈVE DEROME

***Faculté des sciences
de l'éducation***

Maîtrise en psychoéducation

Geneviève Derome joue pour le Club de basketball féminin du Rouge et Or depuis 2013. En 2017, avec son équipe, elle a remporté la médaille d'argent au championnat national à Victoria. Leader empathique et proactive, Geneviève travaille fort à l'intégration des nouvelles joueuses dans l'équipe. Elle a fait un stage auprès de personnes avec des limitations physiques, intellectuelles et avec des troubles de santé mentale, en vue de favoriser leur insertion sur le marché du travail. Geneviève est aussi membre d'un groupe de sept étudiants à l'origine du projet ISMÉA, qui tente de démystifier les troubles mentaux chez les étudiants-athlètes et d'éviter la stigmatisation à leur égard. Disciplinée, rigoureuse et efficace, elle est un modèle d'inclusion pour tous les étudiants-athlètes.



MARC-ALEXANDRE GAGNON

Hautes études internationales

Maîtrise en études internationales

Marc-Alexandre Gagnon est un habitué des compétitions de niveau mondial en canoë-kayak : entre 2009 et 2017, il est un incontournable sur les podiums, comme ses huit titres de champion canadien le prouvent. En 2015, il est nommé athlète masculin de niveau canadien au Gala Sport-Hommage Desjardins. Marc-Alexandre se distingue également par son implication bénévole dans son sport. Il est représentant élu des athlètes du conseil d'administration de l'Association québécoise de canoë-kayak de vitesse. Il agit aussi à titre de conférencier pour CANU, une entreprise de formation de leaders, où il montre comment le monde du sport peut se transposer dans celui du travail. Marc-Alexandre veut ainsi rappeler que le sport s'avère une précieuse école de la vie, autant que les études elles-mêmes.

Sentinel
gestion
immobilière



LEADERSHIP SOCIAL/HUMANITAIRE



NATALIA SINUCO LEON

***Faculté des sciences
de l'administration***

*Maîtrise en sciences
de l'administration*

Dotée d'une conscience sociale très développée, Natalia Sinuco Leon emploie ses compétences en nutrition pour concevoir et diriger des projets venant en aide aux populations défavorisées et pour informer sur l'importance de la sécurité alimentaire et nutritionnelle. Elle s'implique notamment comme blogueuse scientifique au journal *Toronto Hispano* et comme conférencière au centre CARI St-Laurent. Elle travaille aussi pour Oxfam Québec à titre de conseillère en sécurité alimentaire et développement agricole pour trouver des solutions durables aux famines sévissant dans l'Amérique centrale. Lors d'un voyage humanitaire au Honduras, Natalia a fait preuve de débrouillardise et d'initiative pour concrétiser la diversification des semences et faire comprendre l'importance de la diversité alimentaire dans la lutte contre la famine. Soucieuse des populations les plus vulnérables, elle a mobilisé les ressources et les intervenants pour accroître l'impact social de ses interventions.

LEADERSHIP SOCIAL/HUMANITAIRE



MARC-ALEXANDRE GAGNON

Hautes études internationales

Maîtrise en études internationales

Marc-Alexandre Gagnon est un habitué des compétitions de niveau mondial en canoë-kayak : entre 2009 et 2017, il est un incontournable sur les podiums, comme ses huit titres de champion canadien le prouvent. En 2015, il est nommé athlète masculin de niveau canadien au Gala Sport-Hommage Desjardins. Marc-Alexandre se distingue également par son implication bénévole dans son sport. Il est représentant élu des athlètes du conseil d'administration de l'Association québécoise de canoë-kayak de vitesse. Il agit aussi à titre de conférencier pour CANU, une entreprise de formation de leaders, où il montre comment le monde du sport peut se transposer dans celui du travail. Marc-Alexandre veut ainsi rappeler que le sport s'avère une précieuse école de la vie, autant que les études elles-mêmes.

Syndicat des
professeurs et
professeures
de l'Université
Laval



LEADERSHIP ARTISTIQUE



PABLO MATOS DA SILVA

**Faculté d'aménagement,
d'architecture, d'art et de design**

Maîtrise en design

Au Québec depuis seulement un peu plus de trois ans, Pablo Matos Da Silva travaille ardemment à la promotion de la culture québécoise. Depuis son arrivée au Québec, il a coordonné le programme d'accompagnement artistique du MAI (Montréal, arts interculturels), où il était mentor d'une cinquantaine d'artistes d'ici et d'ailleurs. Il s'est aussi investi au sein de plusieurs organismes, comme Culture Montréal, où il a contribué comme consultant aux réflexions sur les enjeux territoriaux et l'accès à la culture, le groupe d'alphabetisation La Jarnigoine et le collectif *Los Coccyx*, où il organise des événements d'arts hybrides. Pablo se démarque aussi par sa contribution à La Machinerie qui promeut l'économie du partage dans le milieu culturel. Déterminé et passionné, Pablo pousse son entourage au constant dépassement de soi.

LEADERSHIP SCIENTIFIQUE



FRÉDÉRIC MAES

**Faculté des sciences
et de génie**

Doctorat en physique

Étudiant polyglotte (il parle cinq langues), boursier du CRSNG et du FRQNT, Frédéric Maes a déjà collaboré à plusieurs articles, dont certains comme premier auteur. De plus, il a présenté des affiches et conférences dans son domaine : l'optique photonique. Frédéric a organisé le séjour à Québec d'une délégation allemande de l'Université d'Iéna, afin de favoriser les échanges et la collaboration scientifique. Il a créé un groupe de travail en simulations numériques sur les fibres optiques à l'Université Laval et il a négocié l'acquisition d'appareils de laboratoire et conçu leurs protocoles d'enseignement. Il a aussi donné de son temps pour événements « 24 heures de science » qui promeut les sciences auprès des jeunes du secondaire. Dans toutes ses initiatives, Frédéric fait preuve de perspicacité, d'ouverture et d'une capacité de vulgarisation reconnues par tous.



KIM PAQUETTE

Faculté de médecine

*Maîtrise en sciences
cliniques et biomédicales*

Après des études en psychologie avec mention d'honneur, Kim Paquette entreprend un doctorat en médecine. Lors d'un stage de 3^e année au Centre de recherche du CHU de Québec-Université Laval, elle réalise une étude en obstétrique sur les possibilités d'accouchement naturel après césarienne qui donne lieu à l'écriture d'un article scientifique. Passionnée par la recherche clinique, elle s'inscrit à la maîtrise. Dynamique, efficace et empathique, Kim s'implique dans la Fondation des maladies du cœur et de l'AVC. Elle donne aussi des conseils prénataux aux futures mamans dans le Collectif Les Accompagnantes. Déterminée et très organisée, Kim réussit à mener tous ses projets avec brio en insufflant à ses collègues motivation et engagement.



CHRISTOPHE PERRON

**Faculté des sciences et
de génie**

Maîtrise en biophotonique

Christophe Perron a débuté une maîtrise dans le cadre d'un chantier de Sentinelle Nord sur la compréhension de l'interaction lumière-matière dans un environnement nordique. L'objectif de son projet est de développer une sonde spectroscopique capable de mesurer les propriétés d'absorption et de diffusion de la lumière à l'intérieur de la glace de mer. En parallèle à ses études, Christophe a démontré ses capacités de leader lors de concours académiques, en obtenant, en 2017, la première position à la compétition québécoise d'ingénierie et la deuxième position à la compétition canadienne d'ingénierie. Il se démarque également par ses implications sociales, ayant entre autres enseigné l'anglais dans une école secondaire au Népal. Il a aussi été membre du Club Skibec avec lequel il a fait des compétitions de ski de fond au niveau national.



JADE-EVA POTVIN

Faculté de médecine

*Doctorat en
microbiologie-immunologie*

Après avoir effectué un stage de trois mois à Nouméa en Nouvelle-Calédonie où elle s'est familiarisée avec divers aspects des maladies infectieuses, Jade-Eva Potvin poursuit des études de 3^e cycle sous la direction du Dr Marc Ouellette. Elle travaille sur une approche développée par l'équipe du Dr Ouellette, favorisant l'acquisition de résistance au parasite *Leishmania*. Les leishmanioses sont des maladies tropicales chroniques à manifestation cutanée et/ou viscérale très invalidantes, voire mortelles, si elles ne sont pas traitées, qui touchent l'homme ainsi que de nombreux autres mammifères. Le présent projet de doctorat de Jade-Eva vise à contribuer au développement d'un meilleur contrôle des leishmanioses.

LEADERSHIP SOCIAL/HUMANITAIRE

ADRIANA LEIRIA
BARRETO MATOS

**Faculté des sciences
de l'administration**

*Doctorat en sciences
de l'administration*

Adriana Leiria Barreto Matos est détentrice de deux baccalauréats au Brésil et a effectué une maîtrise au Portugal grâce à la prestigieuse bourse d'excellence Alban. Ses domaines d'expertise sont nombreux : l'industrie textile, le dessin de vêtements, les outils numériques de design, l'anticipation des modes par le biais du *coolhunting*, le démarrage d'entreprises et le développement de produits. Par l'enseignement et la recherche universitaires, la coordination d'organismes publics et la gestion de compagnies privées, Adriana Leiria veille surtout au bien-être des enfants en situation de vulnérabilité sociale et économique de la ville de Fortaleza, au Brésil, reconnue comme l'une des plus violentes au monde. Malgré les dangers, elle leur prodigue une formation professionnelle et artistique, des soins et des sorties culturelles. Adriana Leiria entame aujourd'hui son doctorat avec une rare détermination, beaucoup d'humanisme et un sens particulièrement aigu de l'organisation.



MAXIME LAVOIE

**Faculté des sciences
de l'administration**

*Maîtrise en administration
des affaires*

Le bien-être et l'épanouissement des membres d'une communauté sont ancrés au cœur des actions de Maxime Lavoie. Fondateur de l'Association des Jeunes philanthropes de l'Université Laval, il insuffle la solidarité en mobilisant ses collaborateurs dans la concrétisation de projets créatifs. Parmi ses nombreuses activités sociales figure son implication comme administrateur dans l'association Enactus Université Laval et à la Table du Pain, qui vient en aide aux personnes en précarité sociale et financière. Pour soutenir ses engagements constants, Maxime a déjà reçu plusieurs bourses. Ses engagements communautaires ne font pas ombre à son parcours scolaire : il a obtenu plusieurs distinctions, notamment la Médaille académique du Gouverneur général et plusieurs prix d'excellence pour ses travaux universitaires.



CAMILLE LEFEBVRE

Faculté de droit

Maîtrise en droit

Depuis le début de ses études en droit, Camille Lefebvre lutte pour la reconnaissance de l'accès à la justice et pour l'égalité des sexes, principes intrinsèques de la démocratie. Après avoir siégé au comité Avocats sans Frontière - Université Laval, elle s'investit au Bureau d'information juridique afin de répondre aux personnes ayant des questionnements d'ordre juridique. Camille défend les citoyens de tout pays en semant les graines de la solidarité internationale, notamment au sein du Groupe d'entraide internationale Spirale. Avec l'Association pour la simulation des Nations Unies, où elle représente Cuba à New York, Camille déploie tout son talent de leader. Sa collaboration dans la rédaction du *Outsanding Position Paper* lui vaut trois distinctions, dont celle de la meilleure déléguée au sein du comité.



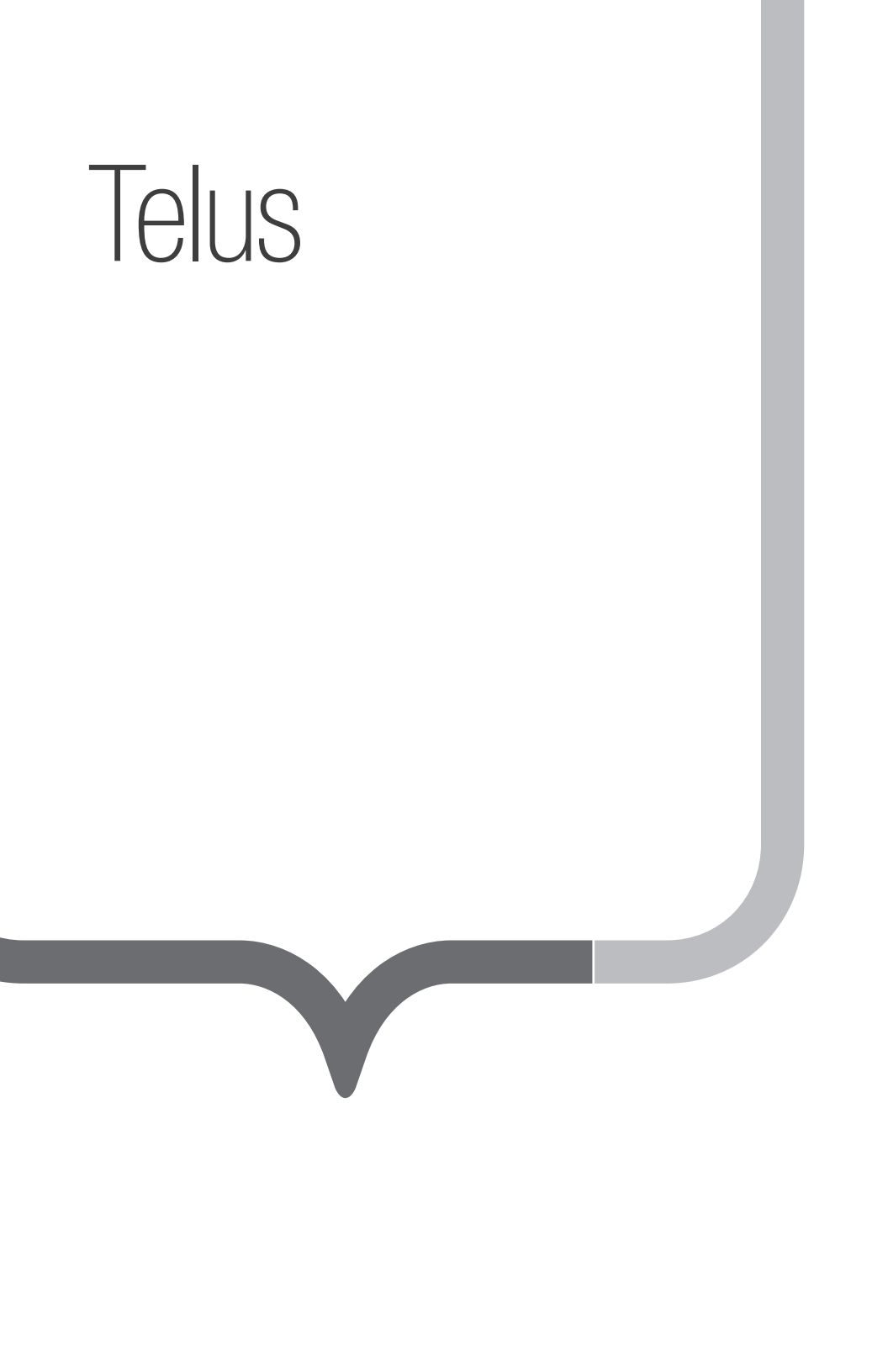
MARTIN ROBERGE

**Faculté des sciences
infirmières**

Maîtrise en sciences infirmières

Lauréat de plusieurs bourses, dont la bourse de l'Association des étudiants et étudiantes en sciences infirmières de l'Université Laval, Martin Roberge s'implique dans cette association ainsi que dans le projet Sexperts, dont le but est de sensibiliser les jeunes à des pratiques sexuelles saines et sécuritaires. Martin a donné de nombreux ateliers et a même formé les recrues du projet. De fil en aiguille, il en est venu à s'investir dans la campagne « Sans oui, c'est non ! ». Perspicace, passionné et désireux de faire une différence pour rendre le milieu universitaire plus conscientisé face à ces enjeux qui lui tiennent à cœur, Martin fait preuve de beaucoup de leadership et d'organisation pour jongler entre ses études, son emploi d'infirmier au CHU de Québec-Université Laval et ses diverses implications.

Telus



LEADERSHIP SOCIAL/HUMANITAIRE



KATHRINE KROFT PELLETIER

**Faculté des sciences
de l'administration**

*Maîtrise en administration
des affaires*

Détentrice d'un baccalauréat de l'Université d'Ottawa obtenu avec la mention de grande distinction et lauréate de nombreuses bourses, dont celle d'excellence Hydro-Québec, Kathrine est un modèle de détermination. Diplômée en développement international et mondialisation, elle s'est beaucoup impliquée à l'international, notamment dans des coopératives agricoles au Pérou. Stagiaire au sein de ces organismes, elle a assumé plusieurs responsabilités : animation des formations, développement d'outils de gestion, suivi de projets. Marraine d'étudiants internationaux pour le Bureau international de l'Université d'Ottawa et de trois étudiants pour Globe FSA, en plus d'être coanimatrice d'activités d'éveil au français pour de jeunes allophones, Kathrine accumule les expériences de bénévolat. Soucieuse de l'environnement, elle s'implique dans Univert Laval et participe actuellement à la création d'un jardin fruitier sur le campus.

LEADERSHIP SPORTIF



CAROLINE LONGPRÉ

**Faculté des sciences
infirmières**

*Baccalauréat en sciences
infirmières*

Caroline Longpré est une athlète multifonctionnelle et performante qui parvient à montrer son leadership et sa grande persévérance dans tous les sports qu'elle pratique. À 15 ans, Caroline part étudier dans une école préparatoire américaine. Elle s'intègre alors dans les équipes de soccer, de hockey et de crosse de son école. Bien qu'elle parle peu anglais, l'étudiante-athlète est nommée capitaine des trois équipes et s'impose rapidement comme modèle parmi ses coéquipières. Caroline est reconnue comme athlète féminine d'excellence de l'école, ce qui lui permet d'obtenir une prestigieuse bourse d'études de la Kimball Union Academy. De retour au Collège Champlain de Lennoxville, elle obtient le poste de capitaine de son équipe de hockey. Charismatique, généreuse et empathique, elle est toujours prête pour de nouveaux défis.

Bourses renouvelées en 2017-2018

LEADERSHIP ARTISTIQUE

Madame Esther Gilbert

MARC-ANTOINE TREMBLAY, doctorat de premier cycle en médecine, 2016-2017

ALEXANDRA LAPOINTE, maîtrise en sciences de l'administration, 2016-2017

Fondation J.A. DeSève

ARIELLE CHEVARIE, baccalauréat en éducation au préscolaire et primaire, 2016-2017

ANGELA EVE MARSH, maîtrise en arts visuels, 2016-2017

Les Sœurs de la Charité de Québec

ABDELMAJID TOUNSI, maîtrise en administration des affaires, 2016-2017

R. Howard Webster Foundation

CHRISTOF CHÉNIER, baccalauréat en droit, 2015-2016

Syndicat des professeurs et professeures de l'Université Laval

LAETITIA RASCLE, doctorat sur mesure, 2016-2017

LEADERSHIP ENTREPRENEURIAL

Fondation Famille Choquette

ILRICK DUHAMEL, baccalauréat en génie industriel, 2015-2016

Fondation J.A. DeSève

VICTOR BÉRUBÉ-GIROUARD, baccalauréat en agronomie, 2015-2016

CATHERINE CHARRON, maîtrise en ethnologie et patrimoine, 2016-2017

VINCENT CHOUINARD, baccalauréat en musique, 2016-2017

Fondation La Capitale groupe financier

HAMED OROU ZIME, maîtrise en économique, 2016-2017

Hydro-Québec

ANASTASE NABUZUNDI, maîtrise en administration des affaires, 2016-2017

Les Sœurs de la Charité de Québec

RUKUNDO FRIEND SETUZA, maîtrise en sciences de l'administration, 2016-2017

CYNTHIA THÉRIAULT, maîtrise en administration des affaires, 2016-2017

Syndicat des professeurs et professeures de l'Université Laval

REMY MBANGA, doctorat en sciences de l'orientation, 2016-2017

MY ANH VICTORIA THÂN, baccalauréat en kinésiologie, 2016-2017

LEADERSHIP ENVIRONNEMENTAL

Fondation J.A. DeSève

EMILIE HOUDE-TREMBLAY, maîtrise en aménagement du territoire et développement régional, 2016-2017
EDITH TURBIDE, baccalauréat en physiothérapie, 2016-2017

Hydro-Québec

ROGER RUKUNDO, maîtrise en agroéconomie, 2016-2017

Les Sœurs de la Charité de Québec

JOSE ELVIRE DJIONGO BOUKENG, doctorat en sciences forestières, 2016-2017
ALICE SEMNOUN, baccalauréat en environnement naturels et aménagés, 2016-2017

Syndicat des professeurs et professeures de l'Université Laval

YVETTE ISHIMO, maîtrise en aménagement du territoire et développement régional, 2016-2017
MODLÈNE JOSEPH, maîtrise en aménagement du territoire et développement régional, 2016-2017

Telus

MAHMOODREZA KARIMIESTAHBANATI, doctorat en génie chimique, 2015-2016

LEADERSHIP SCIENTIFIQUE

Madame Esther Gilbert

FRANÇOIS COULOMBE, doctorat de premier cycle en médecine, 2014-2015
ÉTIENNE CAMIRÉ, doctorat de premier cycle en pharmacie, 2015-2016
MÉLISSA DI SANTE, doctorat en médecine expérimentale, 2015-2016
FANNIE ALLEN DEMERS, maîtrise en médecine expérimentale, 2016-2017
CAROLINE DALLAIRE-THÉROUX, maîtrise en neurobiologie, 2016-2017
CHARLES-ANTOINE GUAY, maîtrise en épidémiologie, 2016-2017
VÉRONIQUE HAMEL, maîtrise en biologie, 2016-2017
JENNIFER LABRECQUE, maîtrise en nutrition, 2016-2017
CLAUDYA MORIN, maîtrise en épidémiologie, 2016-2017
ELODY ROSS-LÉVESQUE, doctorat en sciences cliniques et biomédicales, 2016-2017

Fondation Famille Choquette

SAMUEL LAUZON, maîtrise en chimie, 2016-2017

Fondation J.A. DeSève

MATTHIEU BOUDREAU, doctorat en génie mécanique, 2015-2016
MARC ETIENNE LADOUCEUR, maîtrise en archéologie, 2016-2017
MARIE-MAXIME ROBICHAUD, doctorat en sciences de l'orientation, 2016-2017

Hydro-Québec

NICOLAS BOURBEAU HÉBERT, doctorat en génie électrique, 2016-2017
MARIPIER HAINSE, maîtrise en biologie cellulaire et moléculaire, 2016-2017
NOÉMIE LAVOIE, maîtrise en biologie cellulaire et moléculaire, 2016-2017
VINCENT MICHAUD-BELLEAU, doctorat en génie électrique, 2016-2017
JASMINE POIRIER, maîtrise en physique, 2016-2017

Les Sœurs de la Charité de Québec

VÉRONIQUE BEAULIEU LECLERC, doctorat de premier cycle en pharmacie, 2015-2016
CLARA BLEUVEN, doctorat en biologie, 2015-2016
ALEXIA BLANCHARD-LAPIERRE, maîtrise en génie électrique, 2016-2017
IOANA FUGARU, maîtrise en biologie cellulaire et moléculaire, 2016-2017
MADISON RILLING, doctorat en physique, 2016-2017

Syndicat des professeurs et professeures de l'Université Laval

MARIE-PIER B.TREMBLAY, doctorat en psychologie – recherche et intervention, 2014-2015
 SOPHIE GAGNÉ, maîtrise en droit, 2016-2017

LEADERSHIP SOCIAL/HUMANITAIRE**Association des diplômés de l'Université Laval**

CATHERINE BONNEAU, baccalauréat en communication publique, 2014-2015
 RAPHAËL GAGNON-PARADIS, doctorat de premier cycle en pharmacie, 2014-2015

Madame Esther Gilbert

MAGGY DESROCHERS, baccalauréat en agroéconomie, 2014-2015
 MARIE BABINEAU, baccalauréat en génie des eaux, 2016-2017
 SAMUEL CHARLAND LARIVIÈRE, doctorat de premier cycle en médecine, 2016-2017
 JULIE CHAUSSÉ, doctorat de premier cycle en médecine, 2016-2017
 AMYLIE MALOUIN-LACHANCE, doctorat de premier cycle en médecine, 2016-2017
 MELODY MEILLEUR-DURAND, maîtrise en médecine expérimentale, 2016-2017

Fondation Famille Choquette

CLAUDIA PERREAULT, baccalauréat en génie géologique, 2016-2017

Fondation J.A. DeSève

ERIC ALLAIN, doctorat en sciences pharmaceutiques, 2015-2016
 ANDRÉE-ANNE COUTURE, baccalauréat en éducation au préscolaire et en enseignement au primaire, 2015-2016
 JONATHAN LAROCHELLE, baccalauréat en génie physique, 2015-2016
 GUILLAUME LAROUCHE, baccalauréat en droit, 2015-2016
 BENOIT BÉCHARD, doctorat en psychologie, 2016-2017
 VINCENT BÉDARD, baccalauréat en enseignement au secondaire, 2016-2017
 ALEXANDRE BÉLAND OUELLETTE, baccalauréat en criminologie, 2016-2017
 NOÉMIE BÉRUBÉ, baccalauréat en physiothérapie, 2016-2017
 VINCENT BOISSONNEAULT, maîtrise en études internationales, 2016-2017
 ANDRÉANNE BOLDUC, baccalauréat en enseignement au secondaire, 2016-2017
 LIZIANE BOUVIER, maîtrise en sciences cliniques et biomédicales, 2016-2017
 NATHALIE LANGLOIS, maîtrise en administration des affaires, 2016-2017
 MIKAËL LEDUC, maîtrise en administration des affaires, 2016-2017
 GUILLAUME PROULX, maîtrise en aménagement du territoire et développement régional, 2016-2017
 ISABELLE TARDIF, maîtrise en sciences pharmaceutiques, 2016-2017

Fondation La Capitale groupe financier

VIRGINIE CHANTAL-BOSSUT, baccalauréat en éducation au préscolaire et en enseignement au primaire, 2014-2015
 OLIVIA FOURNIER, baccalauréat en psychoéducation, 2015-2016
 CLAUDE GIGUÈRE, baccalauréat en psychologie, 2015-2016
 JEANNE LAUZON-RHÉAUME, baccalauréat en psychoéducation, 2015-2016
 PASCALE LAVEAULT-ALLARD, baccalauréat en économie et mathématiques, 2016-2017
 MAXIME LEBLOND, baccalauréat en science politique, 2016-2017
 SAMUEL L'HEUREUX, baccalauréat en science politique, 2016-2017

Les Sœurs de la Charité de Québec

SARAH-JEANNE BRONGO-DUPONT, baccalauréat en science politique, 2015-2016
 RICHARDSON BEAUBLANC, maîtrise en service social, 2016-2017
 PHILIPPE CÔTÉ, baccalauréat en droit, 2016-2017
 MARIE-PIER DESJARDINS, maîtrise en médecine expérimentale, 2016-2017
 AWA DIOP, maîtrise en statistiques, 2016-2017

CASTELLIE EDJEKPOTO, maîtrise en sciences et technologie des aliments, 2016-2017

ROSE GAGNON, maîtrise en physiothérapie, 2016-2017

AYMAR CEDRIC TOZE DJAWA, maîtrise en administration des affaires, 2016-2017

YUE PEI WANG, maîtrise en sciences cliniques et biomédicales, 2016-2017

R. Howard Webster Foundation

MARIE DAFNE CLERCUS GILET, doctorat en linguistique, 2015-2016

Succession Rose-Talbot

JOANIE BROUILLETTE, baccalauréat en éducation préscolaire-enseignement primaire, 2014-2015

Syndicat des professeurs et professeures de l'Université Laval

CAMILLE RENAULD, baccalauréat en éducation au préscolaire et en enseignement au primaire, 2015-2016

FLORENCE BISSON, baccalauréat études intégrées en études internationales et langues modernes, 2016-2017

PIER-OLIVIER CLOUTIER BOILY, baccalauréat en droit, 2016-2017

OLIVIER MUTEGETSI NDAJE, baccalauréat en administration des affaires, 2016-2017

GAËLLE THOMAS LEHRHAUPT, baccalauréat études intégrées en études internationales et langues modernes, 2016-2017

LEADERSHIP SPORTIF

Madame Esther Gilbert

SIMON BEAULIEU, baccalauréat en génie agroenvironnemental, 2014-2015

ISABELLE TURCOTTE, doctorat de premier cycle en pharmacie, 2014-2015

NICOLAS AUDET, baccalauréat en kinésiologie, 2015-2016

GENEVIÈVE GAGNÉ, baccalauréat en physiothérapie, 2015-2016

JANIKA BOURGEOIS, baccalauréat en génie physique, 2016-2017

EMILE CHÉNEVERT, doctorat de premier cycle en médecine, 2016-2017

OLIVIA CULL, baccalauréat en biologie, 2016-2017

CATHERINE DALLAIRE, baccalauréat en agronomie, 2016-2017

JÉRÉMY GAGNÉ, baccalauréat en actuariat, 2016-2017

Fondation J.A. DeSève

MANON BORDELEAU, doctorat en psychopédagogie, 2015-2016

PHILIPPE GIGUÈRE, doctorat de premier cycle en pharmacie, 2015-2016

MAGGIE PROULX, baccalauréat en enseignement de l'éducation physique et à la santé, 2015-2016

ANNE-MARIE BOULANGER-MARTEL, maîtrise en physiothérapie, 2016-2017

PASCAL-HUGO CARON-CANTIN, maîtrise en études littéraires, 2016-2017

ANNE-MARIE COMEAU, baccalauréat en administration des affaires, 2016-2017

ÉMIE GABOURY, baccalauréat en biologie, 2016-2017

BÉATRICE GUAY, baccalauréat en psychoéducation, 2016-2017

LAURIE MARCHAND, doctorat de premier cycle en pharmacie, 2016-2017

JUSTINE PELLETIER, baccalauréat en kinésiologie, 2016-2017

ANNE-CLAUDEL RAE-PARÉ, baccalauréat en administration, 2016-2017

ANNE-MARIE ROBITAILLE, baccalauréat en ergothérapie, 2016-2017

Fondation La Capitale groupe financier

NOÉMIE FISET, baccalauréat en psychologie, 2015-2016

ALEXANDRE PARENT, baccalauréat en actuariat, 2015-2016

La Fondation de l'Université Laval

MATHIEU BETTS, baccalauréat en enseignement de l'éducation physique et à la santé, 2015-2016
OLIVIER D'AMOURS, baccalauréat en administration, 2015-2016
CAROLINE POMERLEAU, baccalauréat en enseignement de l'éducation physique et à la santé, 2014-2015
CAMILLE TOUGAS, baccalauréat en pharmacie, 2014-2015
ALEX TOURIGNY-PLANTE, baccalauréat en génie physique, 2015-2016
KATIA VILLENEUVE, baccalauréat en génie mécanique, 2015-2016

Les Sœurs de la Charité de Québec

SOPHIE BOULANGER, baccalauréat en droit, 2015-2016
MAUDE DUBEAU-LACROIX, baccalauréat en sciences infirmières, 2015-2016
ALICE STOLL, baccalauréat en intervention sportive, 2015-2016
KARL DEMERS-BÉLANGER, maîtrise en sciences de l'administration, 2016-2017
NICOLAS DESHAIES, maîtrise en physiothérapie, 2016-2017
MARILYNE PLANTE, maîtrise en droit, 2016-2017
MARGUERITE PLANTE-DUBÉ, maîtrise en sciences animales, 2016-2017
CAMILLE SABOURIN, maîtrise en psychopédagogie, 2016-2017

Syndicat des professeurs et professeures de l'Université Laval

CLAUDIE-MAUDE CANUEL, baccalauréat en aménagement et environnement forestier, 2015-2016
ETHAN ELLISON, baccalauréat coopératif en génie des matériaux et de la métallurgie, 2015-2016
ALEXANDRO ALLISON ABAUNZA, doctorat en psychopédagogie, 2016-2017
NOÉMIE JEFFREY, baccalauréat en génie géomatique, 2016-2017
ÈVE ROUTHIER, baccalauréat en communication publique, 2016-2017
YVES SIKUBWABO, baccalauréat en génie physique, 2016-2017

Telus

WILLIAM BARRY, baccalauréat en ergothérapie, 2015-2016
CAMILLE PEPIN, doctorat en psychologie, 2015-2016



DÉVELOPPEMENT
DURABLE

